

HOLICE

NÁVR VODNÍHO PRVKU

Bc. Lucie Myšáková



OBSAH:

zadání soutěže	3/
POPIS ŘEŠENÉHO ÚZEMÍ	
opis města Holice	7/
popis stávajícího stavu náměstí T.G. Masaryka	9/
KONCEPT VODNÍHO PRVKU	
Karel Malich	13/
koncept návrhu	15/
popis konceptu vodního prvku	17/
NÁVRH VODNÍHO PRVKU	
návrh urbanistického řešení	21/
návrh urbanistického řešení - doporučené	23/
materiálové řešení	25/
půdorys	27/
řez A-A'	28/
pohledy vodního prvku	29/
vodní scény	31/
vizualizace	33/
cenový odhad vodního prvku	38/



IDENTIFIKAČNÍ ÚDAJE ZADAVATELE

Vyhlašovatel soutěže:

Město Holice
Holubova 1
534 01 Holice

Zastoupený:

Mgr. Ondřej Výborný
starosta města
tel: +420 603 728 274
e-mail: vyborny@mestoholice.cz

a

Lenka Kovaříková, MBA
vedoucí odboru správy majetku a výstavby
tel: +420 466 741 230
e-mail: kovarikova@mestoholice.cz

Zpracovatel soutěžních podmínek:

Ing. arch. Štěpán Lajda
odborný asistent katedry architektury
tel: +420 728 747 505
e-mail: stepan.lajda@fsv.cvut.cz

Sekretář soutěže:

Ing. arch. Martin Šnorbert
doktorand katedry architektury
tel: +420 739 727 700
e-mail: martin.snorbert@fsv.cvut.cz

TÉMA A ÚČEL SOUTĚŽE

Účelem soutěže je předložit řešení části náměstí T. G. Masaryka s návrhem ústředního vodního prvku. Náměstí TGM je přirozeným centrem města a stěžejním veřejným prostorem pro jeho obyvatele a návštěvníky.

Návrh by měl esteticky i funkčně zkvalitnit užívání prostoru náměstí – měl by být nadčasovým elementem, provedený v trvanlivém a odolném provedení, je nutné počítat s bezprostředním kontaktem veřejnosti. Vodní prvek by se měl svým výtvarným řešením vázat k historii a identitě města (např. znak města, historická poloha studny na náměstí apod.) a současně by se měl stát součástí nové městské identity Holic. Holice mají velmi bohatou historii, která za sebou zanechala spoustu pokladů (cyklistika, motokros...) a významných rodáků (Dr. Emil Holub, Karel Malich, Jan Kačer, Jiří Welsch, Hana Sternlicht, letci RAF...), jejichž odkaz se prolíná městem.



HOLICE

Město Holice se nachází na rozhraní Polabské nížiny a podhůří Orlických hor, v severní části Pardubického kraje, uprostřed trojúhelníku tvořeného městy Pardubice, Hradec Králové a Vysoké Mýto. Všechna tato města jsou od Holic vzdálena přibližně 20 km, čímž se stává Holice důležitou silniční křižovatkou a přirozeným středem pro celý mikroregion.

První písemná zmínka o Holicích pochází z roku 1336, kdy byla ves Ekleinsdorf součástí chvojnovského panství v držení krále Jana Lucemburského. V 15. století se Holice rozvíjely do městečka s tvrzí a kostelem. Později se objevují zmínky o radnici. Historická radnice z roku 1824 však bohužel vyhořela v květnových dnech roku 1945.

Rozkvět obuvnického průmyslu přinesl nejen nárůst obyvatelstva, ale v roce 1901 vedl i k založení Sociálně demokratické strany dělnické. Brzy nato byla v Holicích založena Dělnická tělocvičná jednota a Klub dělnických cyklistů.

Dne 24. září 1922 navštívil Holice prezident republiky Tomáš Garrigue Masaryk, doprovázený tehdejším ministrem národní obrany Františkem Udržalem, který pocházel ze sousední Dolní Rovně. Další návštěva Masaryka s Udržalem, který se mezitím stal ministerským předsedou, se uskutečnila 24. května 1929. Rozvoj sídla vedl k povýšení Holic na město v roce 1931. Náměstí, pojmenované po T. G. Masarykovi, nyní slouží jako institucionální a obchodní centrum města



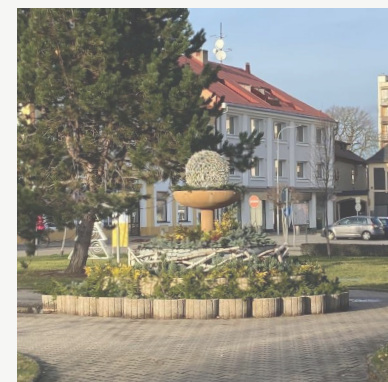
POPIS STÁVAJÍCÍHO STAVU

Řešené území se nachází na náměstí T.G. Masaryka ve městě Holice. V současné době náměstí slouží jako hlavní centrum města. Náměstí můžeme rozdělit na dvě části. Na část, která je využívána jako plocha pro parkování a veřejnou komunikaci a dále na část parkovou, které se dále budeme zabývat.

Zmíněná parková část se nachází v jihozápadní části náměstí. Tato část je charakterizována vysokou zelení s kombinací listnatých a jehličnatých stromů a zatravněné plochy. Zpevněné plochy jsou vydlážděny zámkovou dlažbou, jak je vidět na obr. č. 6. Hlavním prvkem tohoto místa je městská kašna. Tato kašna se nachází na stejném místě jako původní kašna nejspíše pozůstatkem pivovaru, který stával právě v těchto místech od roku 1522. V roce 1860 došlo k velkému požáru při něm pivovar lehl popelem. Hloubka studny činí přibližně 400,5 m. V dnešní době kašna spíše vytváří vizuální bariéru a špatnou komunikaci s okolím.

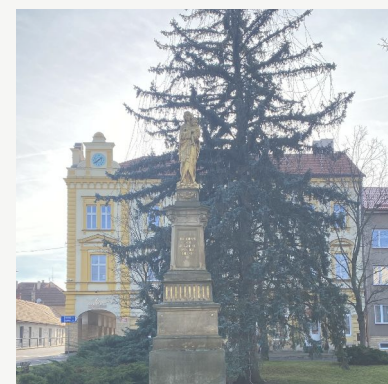
Dále je zde umístěna instalace Plastika Republiky, která byla navržena výtvarníkem Františkem Jurečkem ke stoletému výročí vzniku Československa. Umístění je blíže vyznačené na mapě. V jižní části území je vztyčena socha Panny Marie, která je zde již od roku 1888.

Použitý mobiliář vykazuje již známky degradace. Toto se týká laviček a odpadní košů.



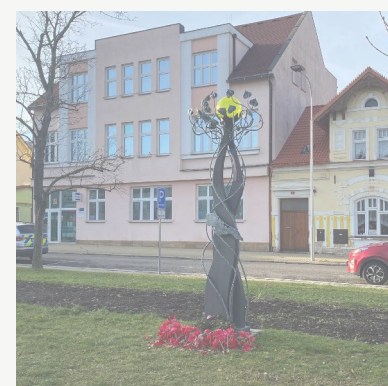
Stávající vzhled městské Kašny
V dnešním stavu kašna neslouží obyvatelům Holic, ale vytváří spíše bariéru jak průchozí tak průhledovou.

obr. č. 1



Socha Panny Marie
Tato socha stojí na náměstí již od roku 1888.

obr. č. 3



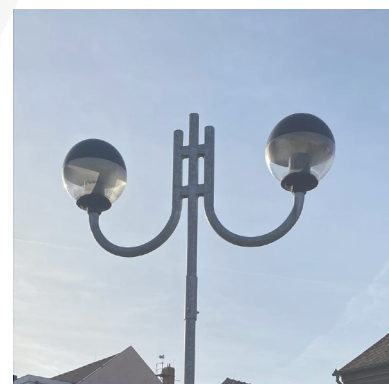
Plastika Republiky
Plastika byla navržena výtvarníkem Františkem Juračkem ke stoletému výročí vzniku Československa.

obr. č. 2



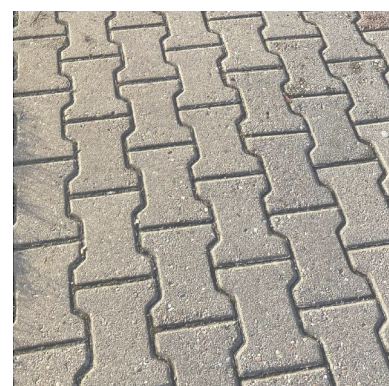
Stav městského mobiliáře
Mobiliář vykazuje již známky degradace a proto bude při návrhu navržen nový.

obr. č. 4



Vzhled veřejné osvětlení

obr. č. 5



Povrchová úprava náměstí
V oblasti řešeného území je použita zámková dlažba.

obr. č. 6



travnatý povrch

vysoká zeleň - listnatý strom

vysoká zeleň - listnatý strom - nově zasazená

stávající městská Kašna (obr. č. 1)

Plastika Republika (obr. č. 2)

městský mobiliář (obr. č. 4)

veřejné osvětlení (obr. č. 5)

zpevněný povrch - zámková dlažba (obr. č. 6)

nízká zeleň - jehličnatý keř

socha Pany Marie (obr. č. 3)

vysoká zeleň - jehličnatý strom





KAREL MALICH

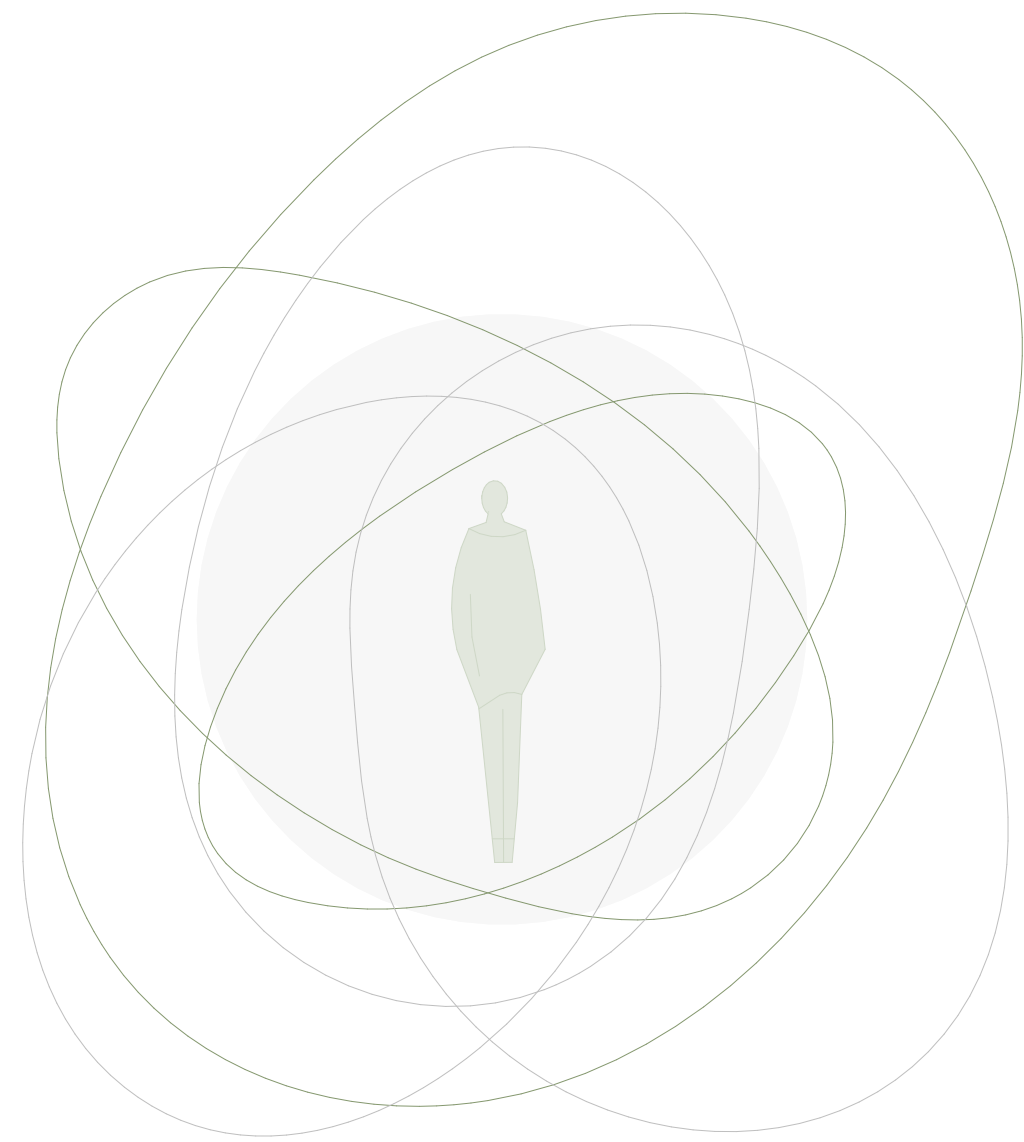
Karel Malich byl malíř, sochař, grafik a také rodák města Holic. V tomto rodném městě u svých prarodičů prožil své dětství a mládí. Svě volné chvíle trávil nejčastěji v přírodě a dle jeho slov byl s přírodou velmi propojen. Ve svých dílech se vrací k prožitkům, které ve městě prožil. Pro český, ale i celosvětový umělecký svět byl významnou osobností. Proto je vodní prvek věnován a inspirován Karlem Malichem pro připomínku jeho práce a památce v rodném městě.

Karel Malich své prožitky zpracovával jak kresebnou, reliéfní formou, tak také formou pomocí instalací a soch. Tyto práce byly tvořeny pomocí drátů a ploch, které vytvořili daný moment reality. Jeho díla spojují tři základní hesla: věčná energie, pohyb a světlo

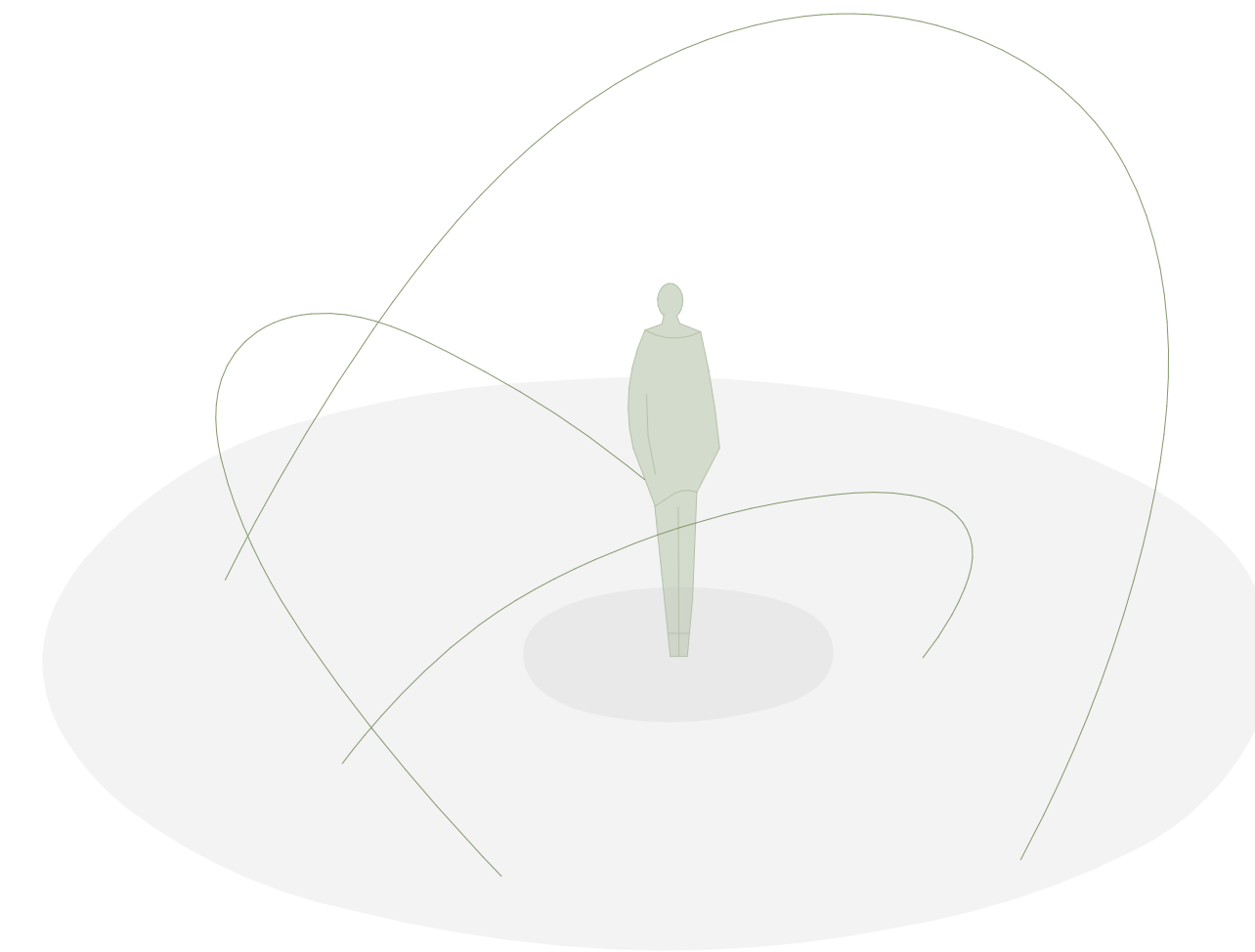
Mezi jeho významné díla patří Černobílá plastika, Mrak nebo Lidsko - kosmická soulož. Dílo, které jsem mohla vidět na živo je dílo Sedím a pozoruji oblohu z roku 1976. Toto dílo znázorňuje moment (obr. č. 1), kdy Karel Malich sedí venku na zídce a kouří svojí cigaretu. Kouká do oblohy a v okamžiku si uvědomil, že se na své tělo kouká ze třetí osoby a kolem něho shromažďuje energie, která se prolíná s kouřem od zapálené cigarety. U návrhu fontány bylo toto dílo mou inspirací a vytvoření daného momentu pro každého.



Karel Malich, Sedím a pozoruji oblohu, rok 1976



Pohybující energie, která obklopuje každého z nás.

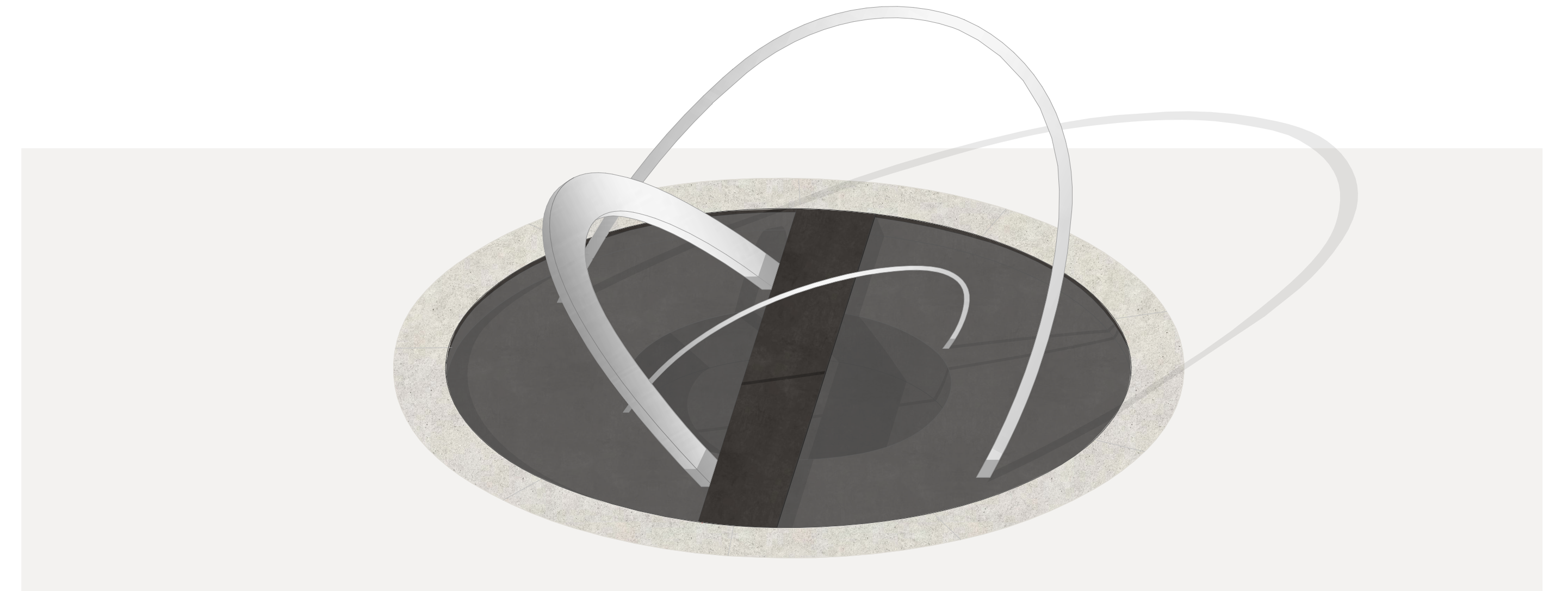


Vytvoření prožitku, uvědomění života a propojení s přírodou.

Vodní prvek tohoto prostoru představuje tři obruče, z nichž každá má odlišný tvar a objem. Z těchto obručí je vystřikována voda, vytvářející efekt uzavřeného kruhu. Tyto obruče symbolizují dynamickou energii, která se projevuje pohybem a fluiditou vody.

Přes lávku lze snadno přejít do středu fontány a nechat energii proudit kolem sebe. Tento prvek umožňuje vnímat fontánu z úplně nové perspektivy, což přináší unikátní zážitek oproti běžnému pohledu.

V místě původní studny bylo v rámci návrhu vytvořeno prohloubení, které respektuje historii studny. Tento obrys je v noci podsvícen osvětlením, které dodává prostoru další vrstvu atmosféry a zdůrazňuje historický kontext.

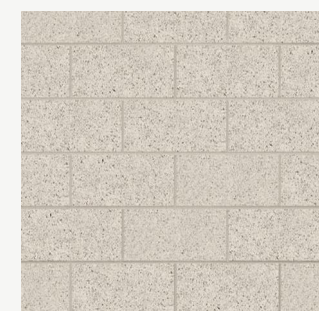




NÁVRH URBANISTICKÉHO ŘEŠENÍ

V tomto urbanistickém návrhu došlo k ponechání stávajících cest a také umístění kašny, která se váže na polohu historické studny. Je navržena nová pochozí vrstva a to jako broušená žulová dlažba, která také vytváří lem kolem vodního prvku.

V řešeném území je nově navržen městský mobiliář od firmy MM cité. Od této firmy budou vybrány parkové lavičky a odpadkové koše. V návrhu je dále počítáno s nově navrženým osvětlením veřejného prostoru.



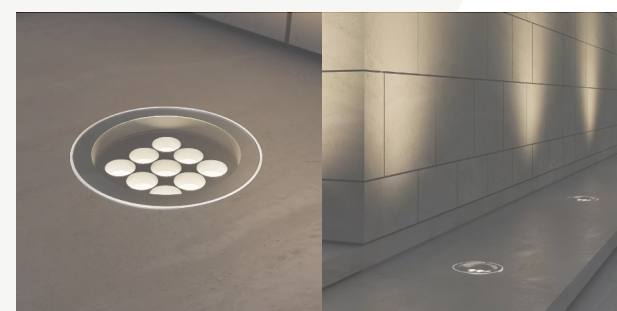
broušená žulová dlažba v barvě běžové



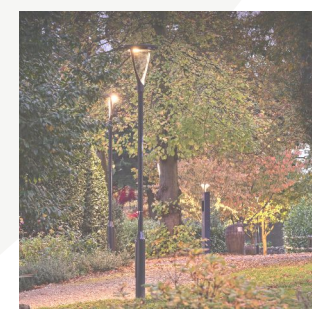
lavička
městský mobiliář MM cité_Vera



odpadkový koš
městský mobiliář MM cité



osvětlení sochy Panny Marie



příklad veřejného osvětlení



stávající zeleň
vysoká zeleň - listnatý strom

stávající zeleň
vysoká zeleň - listnatý strom - nově zasazená

nově navržený vodní prvek

broušená žulová dlažba

nový městský mobiliář

broušená žulová dlažba

navržené veřejné osvětlení

nízká zeleň - jehličnatý keř

NÁVRH URBANISTICKÉHO ŘEŠENÍ - doporučený návrh

U této varianty urbanistického návrhu území bylo dbáno na celkové zlepšení prostředí a funkčnosti pro obyvatele města Holic. Došlo k rozšíření hlavní osové cesty a doplnění zkratkových cest, které usnadňují průchod územím. Tyto cesty jsou vysypány mlatem. V tomto návrhu došlo ke zrušení jehličnatých stromů a keřů. V situaci jsou všechny stromy, které se ruší vyznačeny bílou barvou.

Kolem vodního prvku je mimo jiné vytvořený kruh o poloměru 7,5 m, u kterého je použita broušená žula barvy šedé. U sochy Panny Marie došlo k otevření prostoru a vytvoření tak předprostoru kolem sochy

Veškerý městský mobiliář bude vybrán od firmy MM cité. Od této firmy budou vybrány parkové lavičky a odpadkové koše.

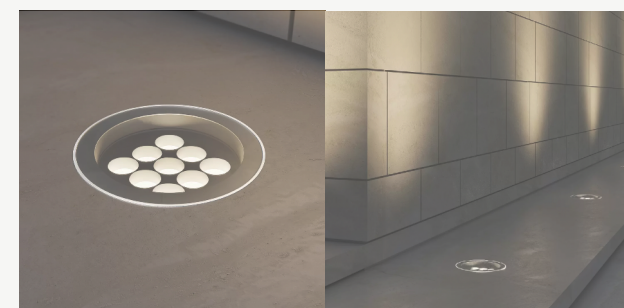
V řešeném území je také dbáno na osvětlení a celkovou bezpečnost. Z toho důvodu byly zrušeny veškeré jehličnaté keře a použito veřejné osvětlení po celé ploše území. Socha Panny Marie bude samostatně osvětlena integrovaným osvětlením v žulové dlažbě.



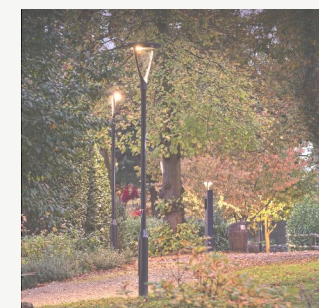
lavička
městský mobiliář MM cité_Vera



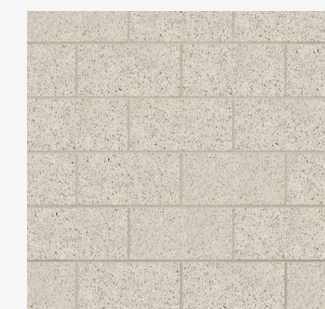
odpadkový koš
městský mobiliář MM cité



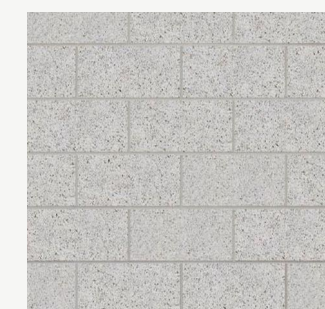
osvětlení sochy Panny Marie



příklad veřejného osvětlení



broušená žulová dlažba v barvě béžové



broušená žulová dlažba v barvě šedé



stávající zeleň
vysoká zeleň - listnatý strom

stávající zeleň
vysoká zeleň - listnatý strom - nově zasazená

nově navržený vodní prvek

broušená žulová dlažba - šedé barvy

nový městský mobiliář

broušená žulová dlažba - béžové barvy

mlatová cesta

odstraněná zeleň

navržené veřejné osvětlení

MATERIÁLOVÉ ŘEŠENÍ

Materiálový koncept kašny lze rozdělit do dvou klíčových prvků: obručí, která představují energii, a kruhu, kde vzniká vodní hladina. Obruče jsou konstruovány z oceli a opláštěny broušeným nerezovým plechem stříbrné barvy. V oblasti, kde vzniká vodní hladina, se opět využívá broušený nerezový plech, avšak v odstínu hnědé barvy. Lávka je rovněž vyrobena z tohoto materiálu, s ohledem na bezpečnost je však na jejím povrchu vytvořen protiskluzný vzor. Po obvodu, pro uzavření kruhu, je vytvořen lem pomocí broušené žulové dlažby.

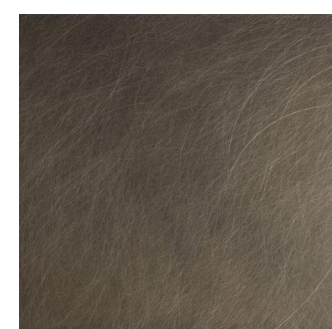
Výběr materiálů byl proveden s důrazem na snadnou údržbu a dlouhou životnost celkového designu.



lem kolem vodního prvku
broušená žulová dlažba v barvě béžové



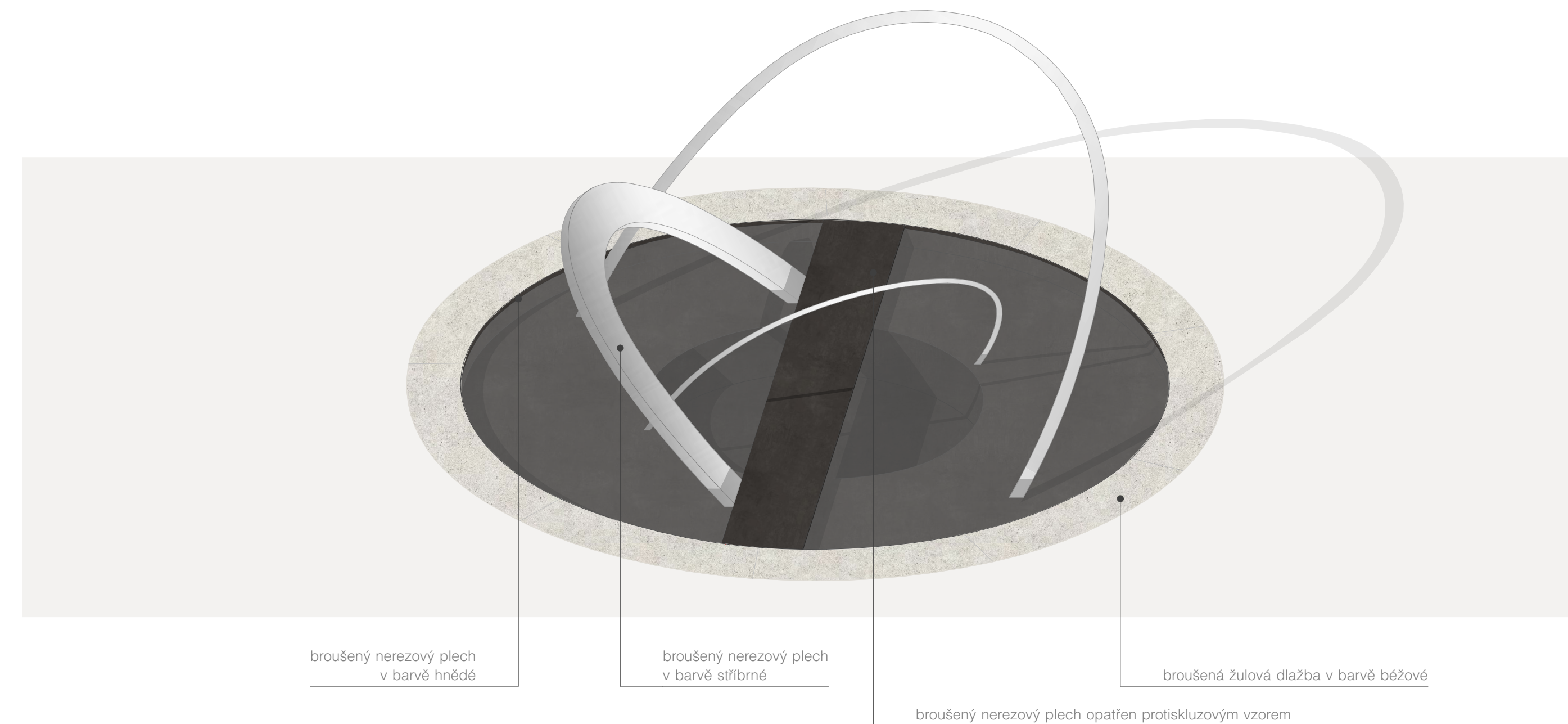
materiál obručí
broušený nerezový plech

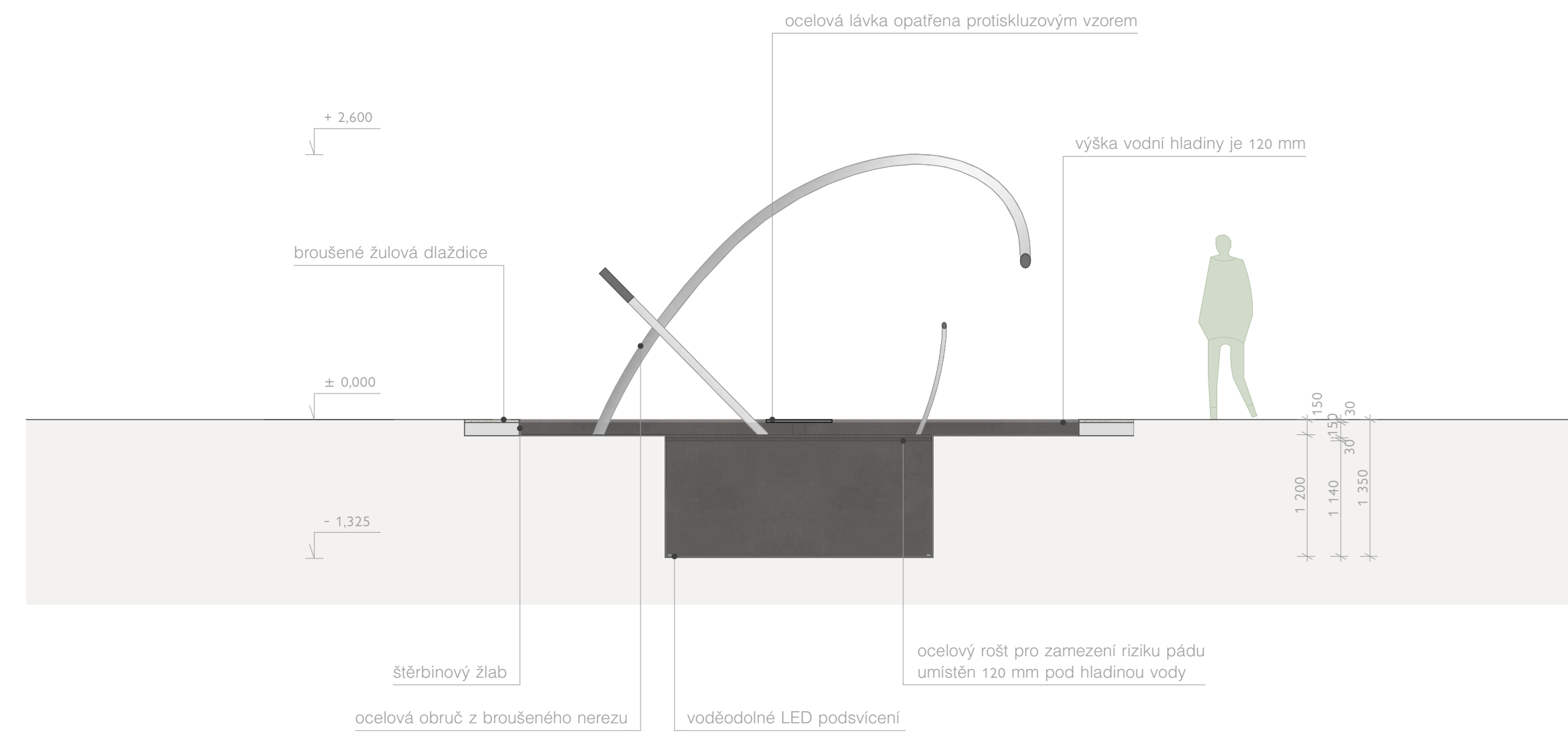
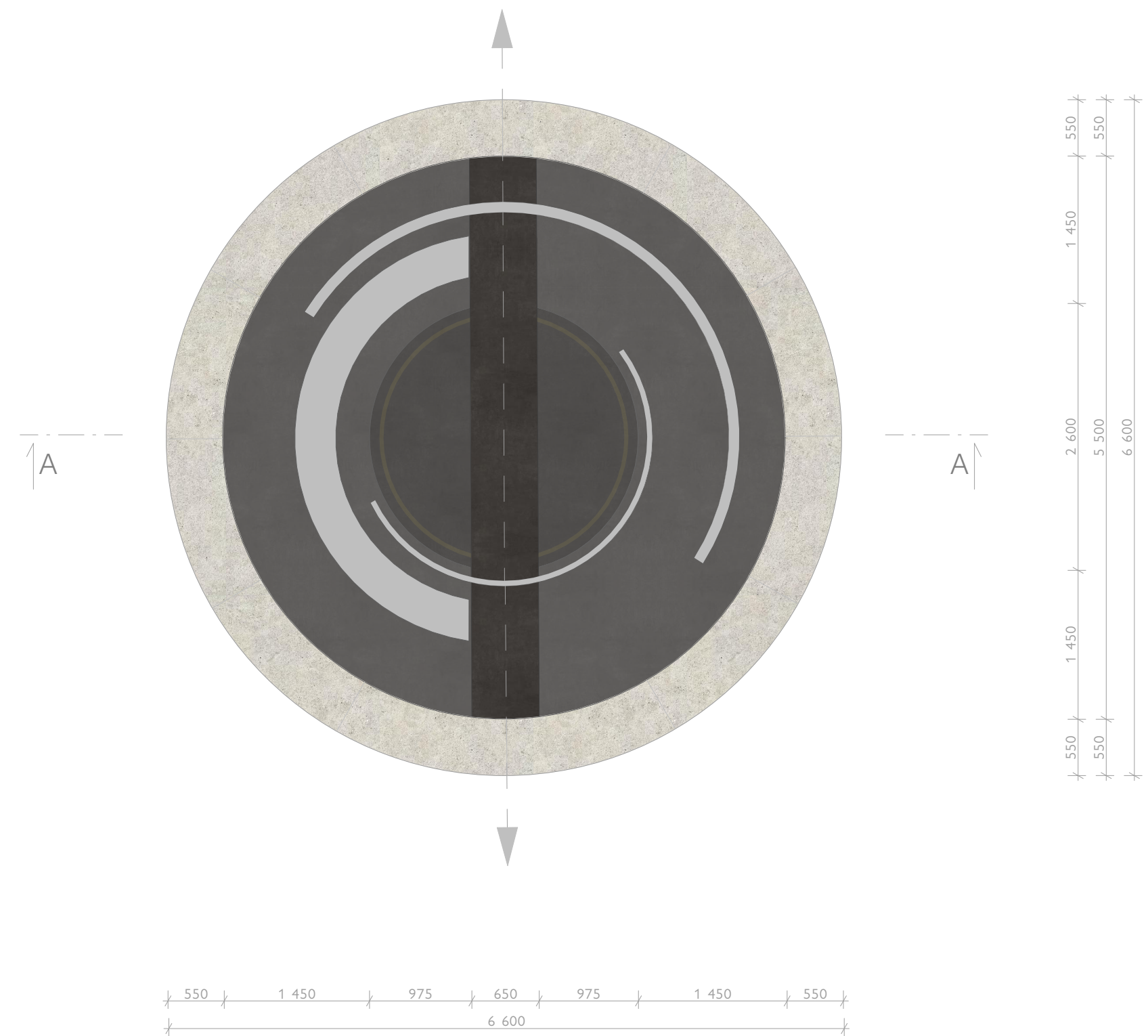


materiál vodního prvku
broušený nerezový plech



materiál lávky
broušený nerezový plech opatřen protiskluzovým vzorem







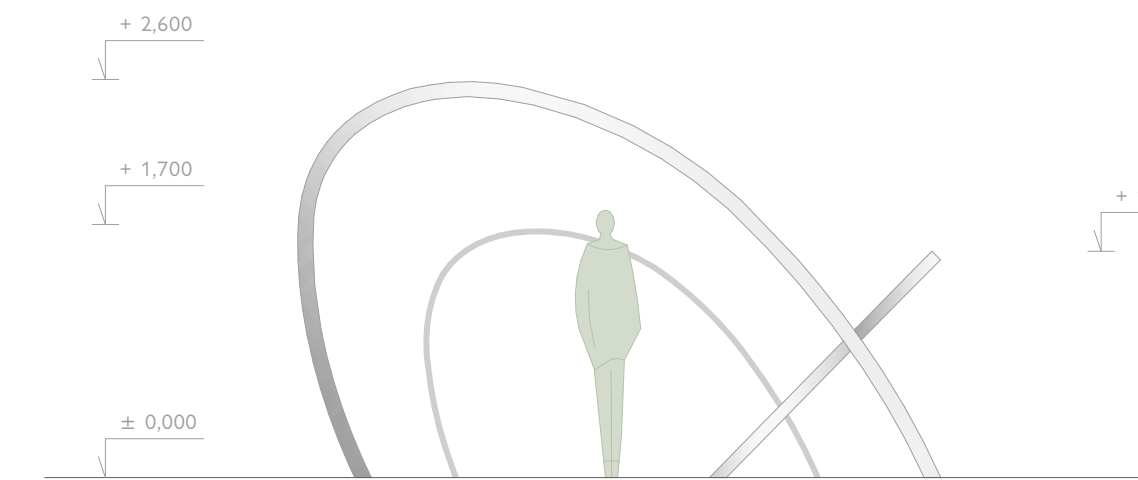
jihovýchodní pohled



jihozápadní pohled



severovýchodní pohled



severozápadní pohled

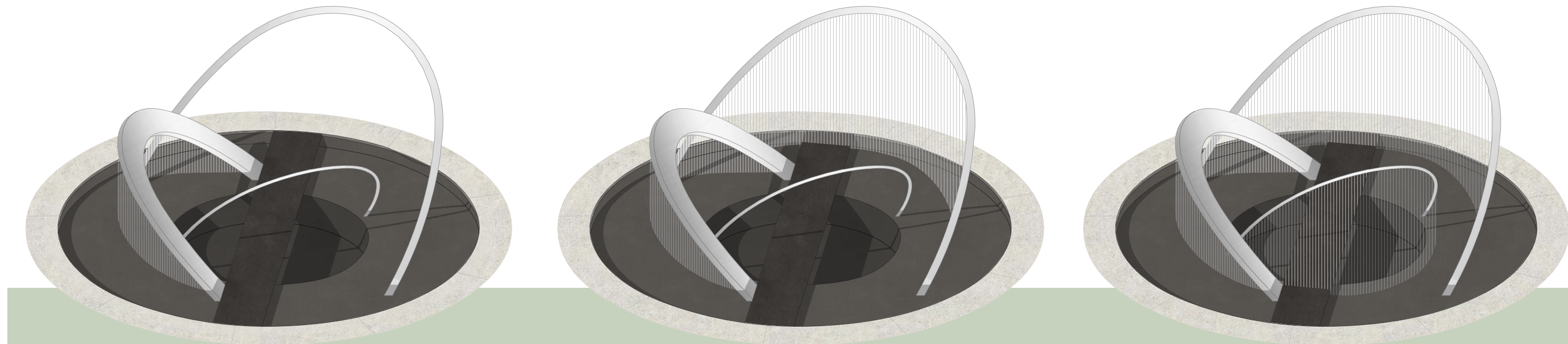
VODNÍ SCÉNY

V návrhu vodního prvku jsou zahrnuty vodní scény, které budou vytvářet jednotlivé momenty, kdy bude možné projít do středu vodní scenerie.

Na pravo je možné vidět příklad vodního prvku v zahradách Rijksmuseum v Amstrdamu. Tento vodní prvek vytváří různé scény, kde lze procházet skrze vodu nebo se nechat zcela uzavřít vodní clonou. Tento stejný koncept je uplatněn i u vodního prvku ve městě Holic. Jednotlivé vodní scény lze mezi sebou různorodě střídat a časově navolit.



vodní prvek v zahradě Rijksmuseum v Amstrdamu



1. scéna: vytvoření jedné vodní clony

2. scéna: uvolnění jedné ze tří vodních clon
průchod do středu fontány

3. scéna: uzavření kruhu pomocí tří vodních clon





CENOVÝ ODHAD

VODNÍ PRVEK

plošný vodní prvek (1ks)	400 000,-
obruče_nerezové broušená ocel (3ks)	350 000,-
konstrukce lávky_nerezová broušená ocel	100 000,-
osvětlení_LED pásek	35 000,-
vodní hospodářství	550 000,-
	<u>1 435 000,-</u>

ZEMNÍ PRÁCE

demolice_stávající zpevněné plochy	200 000,-
výkopové práce	80 000,-
	<u>280 000,-</u>

NOVÉ POVRCHOVÉ ÚPRAVY

žulová řezaná dlažba_orámování vodního prvku	80 000,-
žulová řezaná dlažba_barva šedá	280 000,-
	<u>360 000,-</u>

ZAHRADNÍ ÚPRAVY

úprava stávající zeleně	40 000,-
nový travní porost, zeleň	45 000,-
výsadba nových stromů	75 000,-
	<u>160 000,-</u>

MOBILIÁŘ

lavička_MM cité (8ks)	8 x 12 000,-
odpadkový koš_MM cité (5ks)	5 x 10 000,-
	<u>146 000,-</u>

celkový cenový odhad činí 2 381 000,-

poznámka: ve výpočtu jsou zahrnuty náklady pro nejbližší okolí návrhu

Tento soutěžní návrh vodního prvku do města Holice navrhla a zpracovala Lucie Myšáková pod vedením doc. Ing. arch. Jaroslavem Daďou, Ph.D. jako doplňkovou úlohou v ateliérové tvorbě - magisterský 1.

U zpracování nebyly porušeny autorská práva třetích osob.