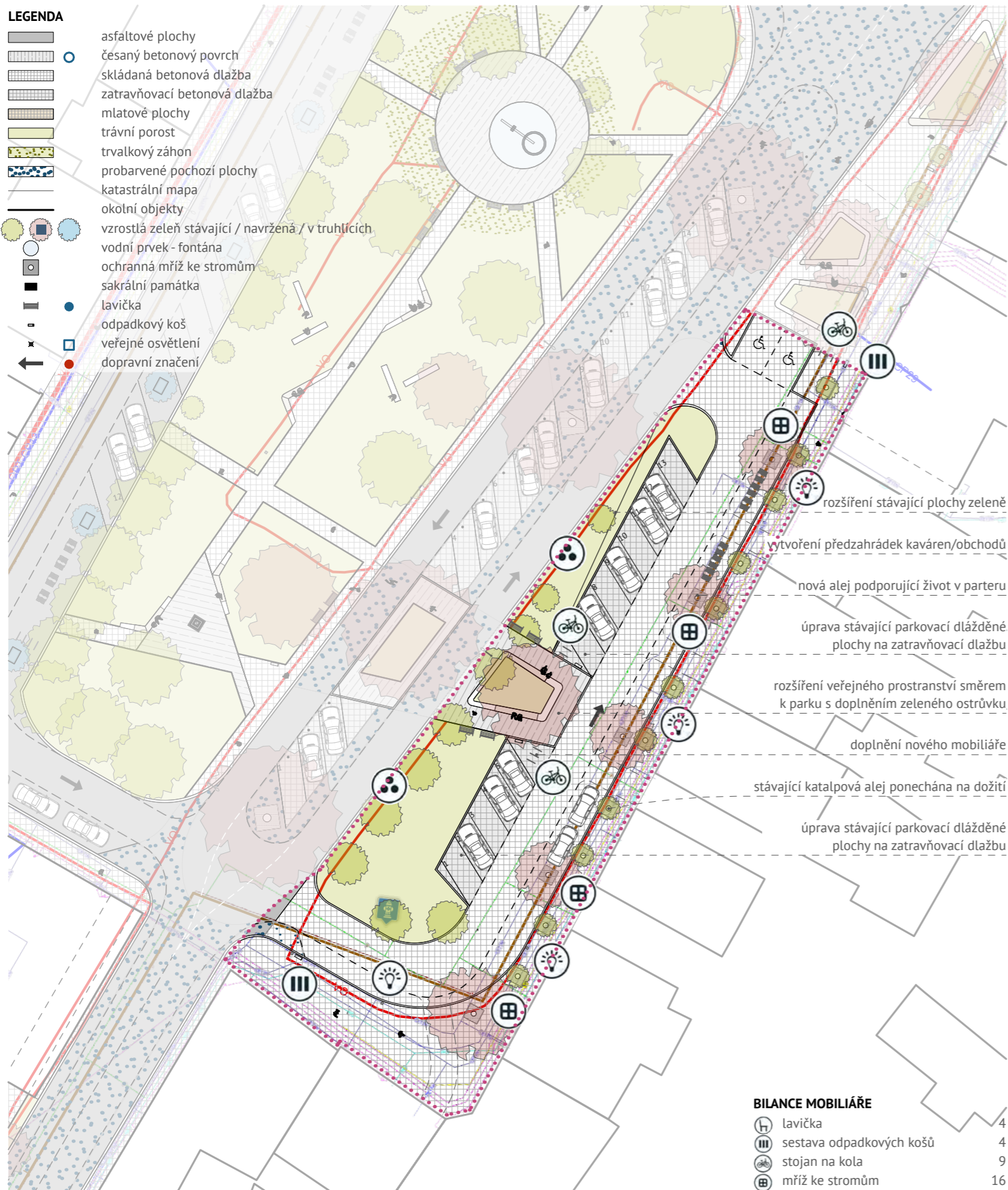


LEGENDA

- asfaltové plochy
- česaný betonový povrch
- skládaná betonová dlažba
- zatravnovací betonová dlažba
- mlatové plochy
- travní porost
- trvalkový záhon
- probarvené pochozí plochy
- katastrální mapa
- okolní objekty
- vzrostlá zeleň stávající / navržená / v truhlících
- vodní prvek - fontána
- ochranná mříž ke stromům
- sakrální památka
- lavička
- odpadkový koš
- veřejné osvětlení
- dopravní značení



BILANCE MOBILIÁŘE

	lavička	4
	sestava odpadkových košů	4
	stojan na kola	9
	mříž ke stromům	16



JIHOVÝCHODNÍ SPOLEČENSKÝ PARTER - RŮŽOVÁ ZÓNA - POPIS ŘEŠENÝCH ÚPRAV

Nestavební řešení - popis navržených úprav:

- **Nové vodorovné a svíslé dopravní značení** reflektující změny v organizaci dopravy.
- **Obnova a doplnění mobiliáře**, zejména laviček, košů, stojanů na kola a dalších prvků podporujících komfort uživatelů.
- **Realizace průchozího pásu** tvořícího jasnou a bezpečnou trasu pro chodce mezi hlavními částmi prostoru.
- **Doplnění výsadby zeleně**, a to zejména výsadba nové aleje podél parteru objektů.
- **Osazení doplňkového osvětlení**, v architektonickém řešení navazující na mobiliář.

Odhad nákladů:

●	150.000
●	550.000
●	1.000.000
●	600.000
●	550.000
Σ	nestavební řešení 150.000
Σ	stavební řešení 2.700.000

Část navržených opatření lze realizovat okamžitě, neboť mají charakter běžné údržby, či drobných úprav :

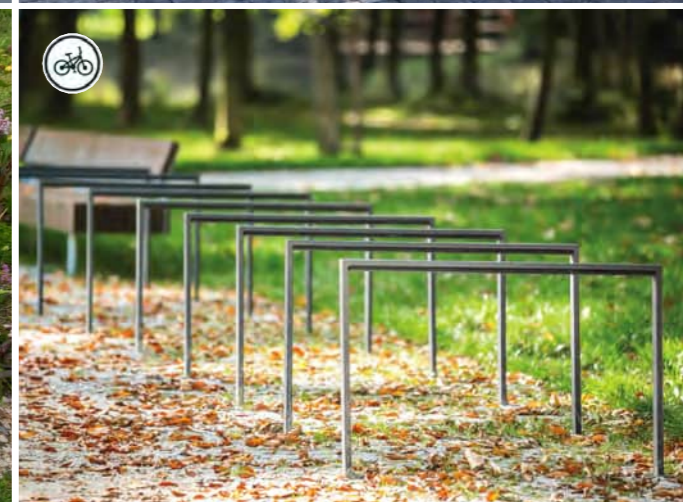
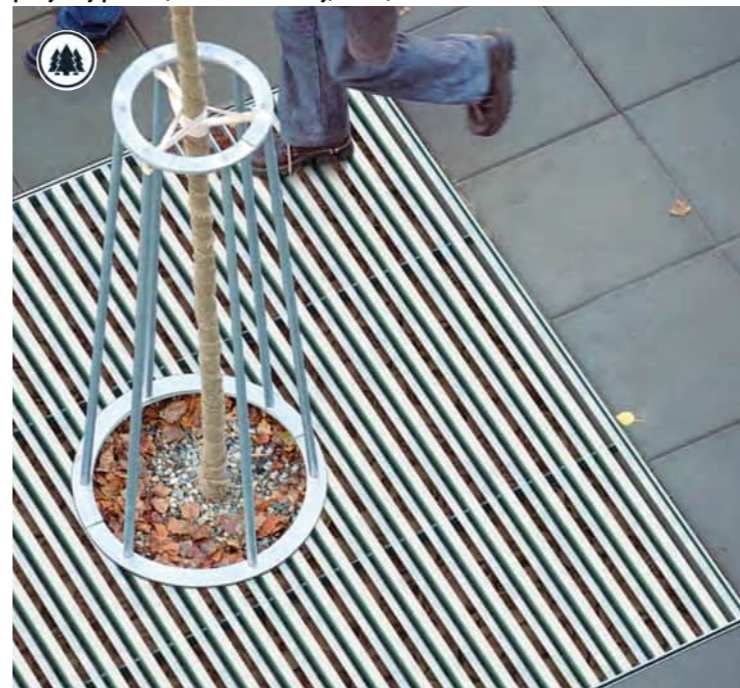
- Doplnění mobiliáře – instalace volně stojících laviček, odpadkových košů, stojanů na kola a úprava stromových mříží.
- Drobné úpravy zpevněných ploch, jako je odstranění stávajících zahrazovacích sloupků, nebo doplnění povrchů bez zásahu do konstrukčních vrstev.
- Dočasné či mobilní značení – umístění přenosných prvků, informačních tabulek nebo dočasného vodorovného značení pro přechodné uspořádání.
- Obnova zeleně ve stávajících záhonech, doplnění mulče, úprava stromových mříží, vysazení smíšené trvalkové výsadby typu perennemix a vysokých trav.

Klíčové úkoly před realizací jednotlivých stavebních úprav:

- dopracování architektonické studie do příslušného detailu
- zpracování dokumentace pro povolení stavby a dokumentace pro provádění stavby
- projednání záměru s dotčenými orgány státní správy. Předpoklad:
 - Dopravní inspektorát
 - Hasičský záchranný sbor
 - Odbor dopravy města Holice
 - Stavební úřad města Holice

MOŽNOSTI ÚPRAV VEŘEJNÉHO PROSTRANSTVÍ – ILUSTRÁČNÍ PŘEHLED

pobytový prostor, trvalkové záhony, zeleň, mobiliář





LEGENDA

-  asfaltové plochy
-  česaný betonový povrch
-  skládaná betonová dlažba
-  zatravnovací betonová dlažba
-  mlatové plochy
-  travní porost
-  trvalkový záhon
-  probarvené pochozí plochy
-  katastrální mapa
-  okolní objekty
-  vzrostlá zeleň stávající / navržená / v truhlících
-  vodní prvek - fontána
-  ochranná mříž ke stromům
-  sakrální památka
-  lavička
-  odpadkový koš
-  veřejné osvětlení

usazení navrhovaného řešení vodního prvku

prostor z česaného betonu okolo vodního prvku

umístění sedacích betonových kvádrů v ploše parku

umístění sedacích kvádrů v rozšíření parkové cesty

trvalkové záhony doplňující význam centrálního bodu parku

doplnění kompozice vzrostlé zeleně

sjednocení parkového osvětlení

doplnění pěší trasy napříč náměstím

prostor z česaného betonu okolo pomníku Panny Marie

PARKOVÁ PLOCHA - ZELENÁ ZÓNA - POPIS VYUŽITÍ ZÓNY

Parková plocha představuje klíčový zelený prvek náměstí, který funguje jako přirozený protipól městskému ruchu. Návrh parkových úprav se opírá o stávající prostorové uspořádání a snaží se ho dále rozvíjet směrem k otevřenému, přehlednému a plně využitelnému veřejnému parku. Základním krokem návrhu je odstranění veškerých nízkých keřů, živých plotů a vizuálních bariér, které dosud komplikovaly prostupnost a vytvářely nežádoucí zákoutí. Vyčištěním ploch se park zjednodušuje, zpřehledňuje a získává charakter skutečně multifunkční zelené louky vhodné pro každodenní rekreaci, komunitní aktivity i odpočinek.

Cestní koncepce vychází z osvědčeného stávajícího řešení – hlavní diagonální osy propojující klíčové části náměstí a doplňkových příčných cest, které logicky směřují k jednotlivým zájmovým bodům náměstí. Návrh zároveň přirozeně navazuje na již vysoutěžené řešení centrální části parku s vodním prvkem. Toto nové jádro parku se stává středobodem celé koncepce a je doplněno novou cestní sítí, která jeho kompoziční vyznění podporuje a umožňuje snadnou orientaci v území. V jižním závěru parku vzniká též intimní klidové místo u sochy Panny Marie – drobná, záměrně tichá enkláva pro posezení a vnímání duchovní hodnoty prostoru.

Stávající vzrostlá zeleň je zachována jako základní kostra parku a její přirozené měřítko a struktura jsou umocněny jemným doplněním stromové kompozice podél severojižní komunikace. Nové výsadby přispějí k vizuálnímu zklidnění dopravní linie a zároveň pomohou park lépe vymezit. Podél cestní sítě i volně v zelené ploše budou umístěny nízké zídky s integrovanými laťovanými sedáky, které umožní příjemné posezení v různých částech parku. Tyto pobytové prvky nabídnou místa pro relaxaci, setkávání a zároveň pomohou členit park do menších, lépe využitelných celků. Zároveň díky specifickému ambientnímu osvětlení dokáží sedací koutky zprostředkovat příjemný zážitek i ve večerních hodinách. Výsledkem je soudobý, otevřený a uživatelsky vstřícný park.

MOŽNOSTI VYUŽITÍ ZÓNY - ILUSTRÁČNÍ FOTO

trvalkové záhony, parkový mobiliář



LEGENDA

- asfaltové plochy
- česaný betonový povrch
- skládaná betonová dlažba
- zatravnovací betonová dlažba
- mlatové plochy
- travní porost
- trvalkový záhon
- probarvené pochozí plochy
- katastrální mapa
- okolní objekty
- vzrostlá zeleň stávající / navržená / v truhlících
- vodní prvek - fontána
- ochranná mříž ke stromům
- sakrální památka
- lavička
- odpadkový koš
- veřejné osvětlení
- dopravní značení

usazení navrhovaného řešení vodního prvku

prostor z česaného betonu okolo vodního prvku

umístění sedacích betonových kvádrů v ploše parku

umístění sedacích kvádrů v rozšíření parkové cesty

trvalkové záhony doplňující význam centrálního bodu parku

doplnění kompozice vzrostlé zeleně

sjednocení parkového osvětlení

doplnění pěší trasy napříč náměstím

prostor z česaného betonu okolo pomníku Panny Marie

BILANCE MOBILIÁŘE

- lavička 12
- sestava odpadkových košů 4



PARKOVÁ PLOCHA - ZELENÁ ZÓNA - POPIS ŘEŠENÝCH ÚPRAV

Stavební řešení - popis navržených úprav:

- Úprava pochozích ploch, spočívající ve sjednocení a zpřesnění povrchů, doplnění o trasy napříč parkem.
- Úprava prostoru v okolí sochy Panny Marie, s cílem zpřístupnit a vytvořit kvalitnější pobytové prostředí.
- Úprava okolí vodního prvku, který podpoří mikroklima, estetickou a pobytovou atraktivitu.
- Úprava a doplnění zeleně a výsadeb, zahrnující nové stromy a trvalkové záhony, které posílí celkový charakter prostoru.
- ▲ Obnova a doplnění mobiliáře, zejména laviček, košů a dalších prvků podporujících komfort uživatelů.
- △ Osazení doplňkového osvětlení, v architektonickém řešení navazující na mobiliář.

Odhad nákladů:

- 800.000
- 800.000
- 1.400.000
- 300.000
- 1.500.000
- 300.000

Část navržených opatření lze realizovat okamžitě, neboť mají charakter běžné údržby, či drobných úprav :

celkový odhad stavebního řešení: 5.100.000

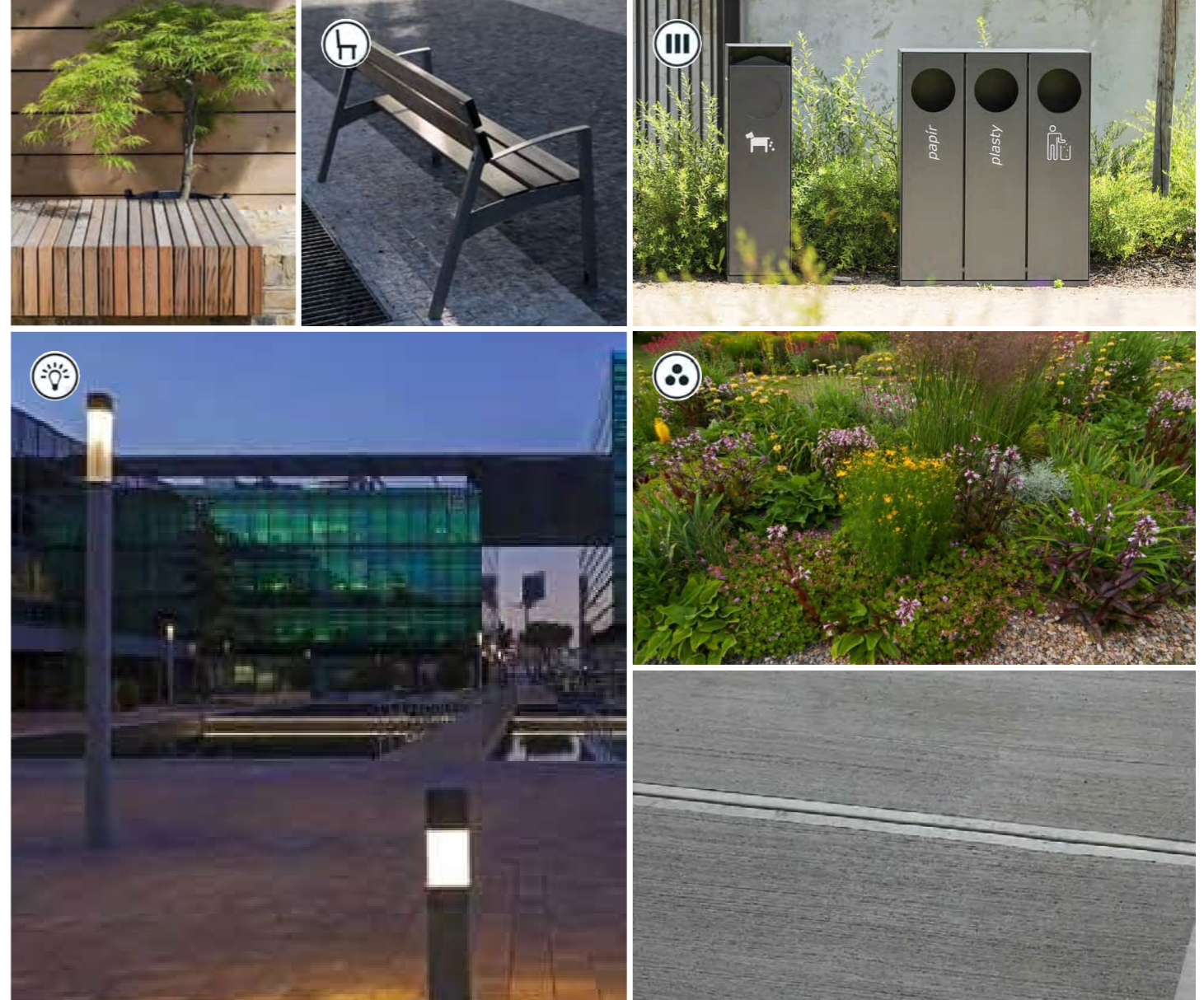
- Doplnění mobiliáře – instalace volně stojících nebo lehce kotvených laviček, odpadkových košů a sedacích kvádrů v ploše parku.
- Drobné úpravy zpevněných ploch, jako je odstranění stávajících zahrazovacích sloupků, nebo doplnění povrchů bez zásahu do konstrukčních vrstev.
- Obnova zeleně ve stávajících záhonech, doplnění mulče, odstranění živých plotů, vysazení smíšené trvalkové výsadby typu perennemix a vysokých trav.

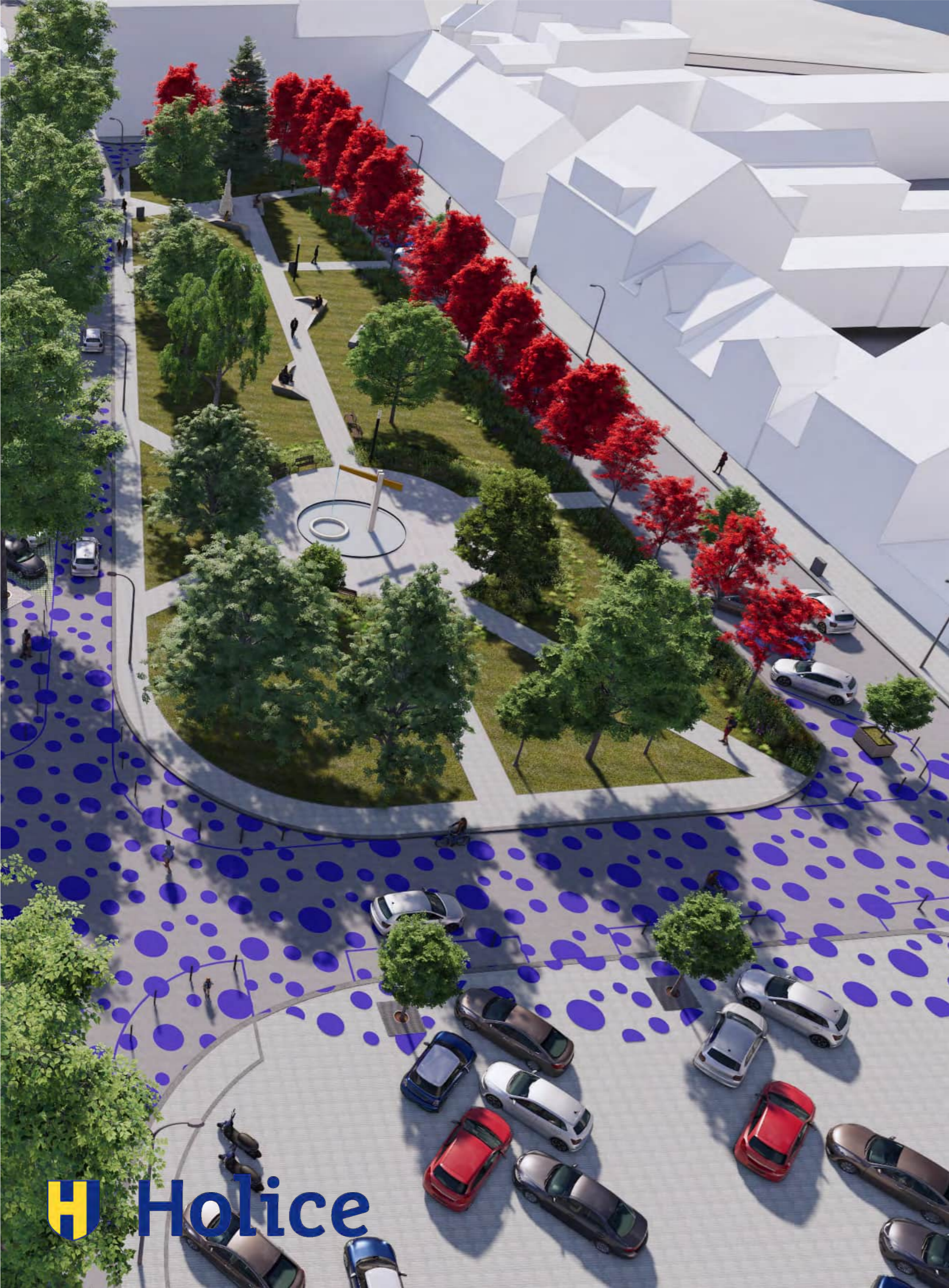
Klíčové úkoly před realizací jednotlivých stavebních úprav:

- dopracování architektonické studie do příslušného detailu
- zpracování dokumentace pro povolení stavby a dokumentace pro provádění stavby
- projednání záměru s dotčenými orgány státní správy. Předpoklad:
 - Dopravní inspektorát
 - Hasičský záchranný sbor
 - Odbor dopravy města Holice
 - Stavební úřad města Holice

MOŽNOSTI ÚPRAV PARKU - ILUSTRÁČNÍ PŘEHLED

trvalkové záhony, parkový mobiliář, česaný beton





LEGENDA

-  asfaltové plochy
-  česaný betonový povrch
-  skládaná betonová dlažba
-  zatravnovací betonová dlažba
-  mlatové plochy
-  travní porost
-  trvalkový záhon
-  probarvené pochozí plochy
-  katastrální mapa
-  okolní objekty
-  vzrostlá zeleň stávající / navržená / v truhlících
-  vodní prvek - fontána
-  ochranná mříž ke stromům
-  sakrální památka
-  lavička
-  odpadkový koš
-  veřejné osvětlení

vytvoření předzahrádek kaváren/obchodů

nová alej v mobilních truhlících podporující život v parteru

šikmé parkování doplňující prostor skildněné komunikace

uvolnění parteru před objekty

odstranění stávajícího chodníku v návaznosti na park

PLOCHA ULIČNÍHO ŽIVOTA - ČERVENÁ ZÓNA - POPIS VYUŽITÍ ZÓNY

Jihozápadní ulička tvořící závěrečnou část náměstí představuje důležitý přechod mezi městským parterem a klidovou parkovou plochou. Návrh její úpravy je proto zaměřen především na podporu komerční vybavenosti v přílehlé zástavbě a zároveň na vytvoření příjemného, přehledného a pobytově atraktivního prostoru, který bude plně funkčně propojen s parkem. Klíčovým krokem je maximální uvolnění chodníku podél obchodů a služeb – zrušením stávajícího podélného parkování získává předprostor budov potřebnou šířku, která umožní pohodlný pěší provoz, instalaci mobiliáře a lepší vizuální kontakt s komerčním parterem. Obslužná komunikace bude nově přetrasována těsněji k objektům, čímž se dopravní řešení zpřehlední a zároveň vytvoří souvislá plocha pro pěší i pro drobné podnikatelské aktivity.

Ve směru k parku bude odstraněn stávající nevhovující chodník, čímž se výrazně rozšíří plocha komunikace směrem do zeleně. Tento nově definovaný poloveřejný prostor přirozeně navazuje na charakter parku a bude sloužit jako flexibilní pobytová zóna s potenciálem pro umístění zahrádek kaváren a restaurací. Zpevněná plocha bude doplněna zelení v mobilních truhlících (muchovníky, nebo vysoké trávy), které dodají prostoru vizuální rytmus a měřítko odpovídající obytnému charakteru uličky. Součástí řešení je také možnost příležitostného šikmého parkování určeného pro krátkodobé návštěvy, jehož podoba bude sjednocena s celkovým vizuálním stylem náměstí a parku.

Celý prostor je koncipován jako maximálně provázaný s přílehlou parkovou plochou – bezbariérové napojení, jednotné materiály i zklidněný dopravní režim umožňují přirozené prolínání pěších proudů, dětských her i pobytových aktivit. Jihozápadní ulička tak získává charakter městsky živé, ale zároveň bezpečné a klidné obytné zóny, která rozšiřuje možnosti využití parku a dotváří důstojné zakončení celého náměstí.

MOŽNOSTI VYUŽITÍ ZÓNY - ILUSTRÁČNÍ FOTO

pobytové využití uličky



LEGENDA

- asfaltové plochy
- česaný betonový povrch
- skládaná betonová dlažba
- zatravnovací betonová dlažba
- mlatové plochy
- trávní porost
- trvalkový záhon
- probarvené pochozí plochy
- katastrální mapa
- okolní objekty
- vzrostlá zeleň stávající / navržená / v truhlících
- vodní prvek - fontána
- ochranná mříž ke stromům
- sakrální památka
- lavička
- odpadkový koš
- veřejné osvětlení
- dopravní značení

vytvoření předzahrádek kaváren/obchodů

nová alej v mobilních truhlících podporující život v parteru

šikmé parkování doplňující prostor skildněné komunikace

uvolnění parteru před objekty

odstranění stávajícího chodníku v návaznosti na park

BILANCE MOBILIÁŘE

- sestava odpadkových košů 2
- stojan na kola 4
- venkovní květináč 7
- zahrazovací sloupek 5



PLOCHA ULIČNÍHO ŽIVOTA - ČERVENÁ ZÓNA - POPIS ŘEŠENÝCH ÚPRAV

Nestavební řešení - popis navržených úprav:

- Nové vodorovné a svislé dopravní značení** reflektující změny v řešení dopravy a přechodné značení šikmého parkování podél parku. Odhad nákladů: 500.000
 - Doplnění mobilní zeleně** v podobě truhlíků s vysazenými stromy doplněné o smíšené trvalkové výsadby typu perennemix a vysoké trávy. 700.000
- Σ nestavební řešení 1.200.000**

Stavební řešení - popis navržených úprav:

- Úprava chodníku pro šikmé parkování**, spočívající v odstranění chodníkového tělesa a přeuspořádání zpevněných ploch. 750.000
 - Obnova a doplnění mobiliáře**, zejména laviček, košů, stojanů na kola a dalších prvků podporujících komfort uživatelů. 100.000
 - Drobné úpravy zpevněných ploch**, jako je odstranění zahrazovacích sloupků, nebo doplnění povrchů bez zásahu do konstrukčních vrstev. 250.000
- Σ stavební řešení 1.100.000**

Část navržených opatření lze realizovat okamžitě, neboť mají charakter běžné údržby, či drobných úprav :

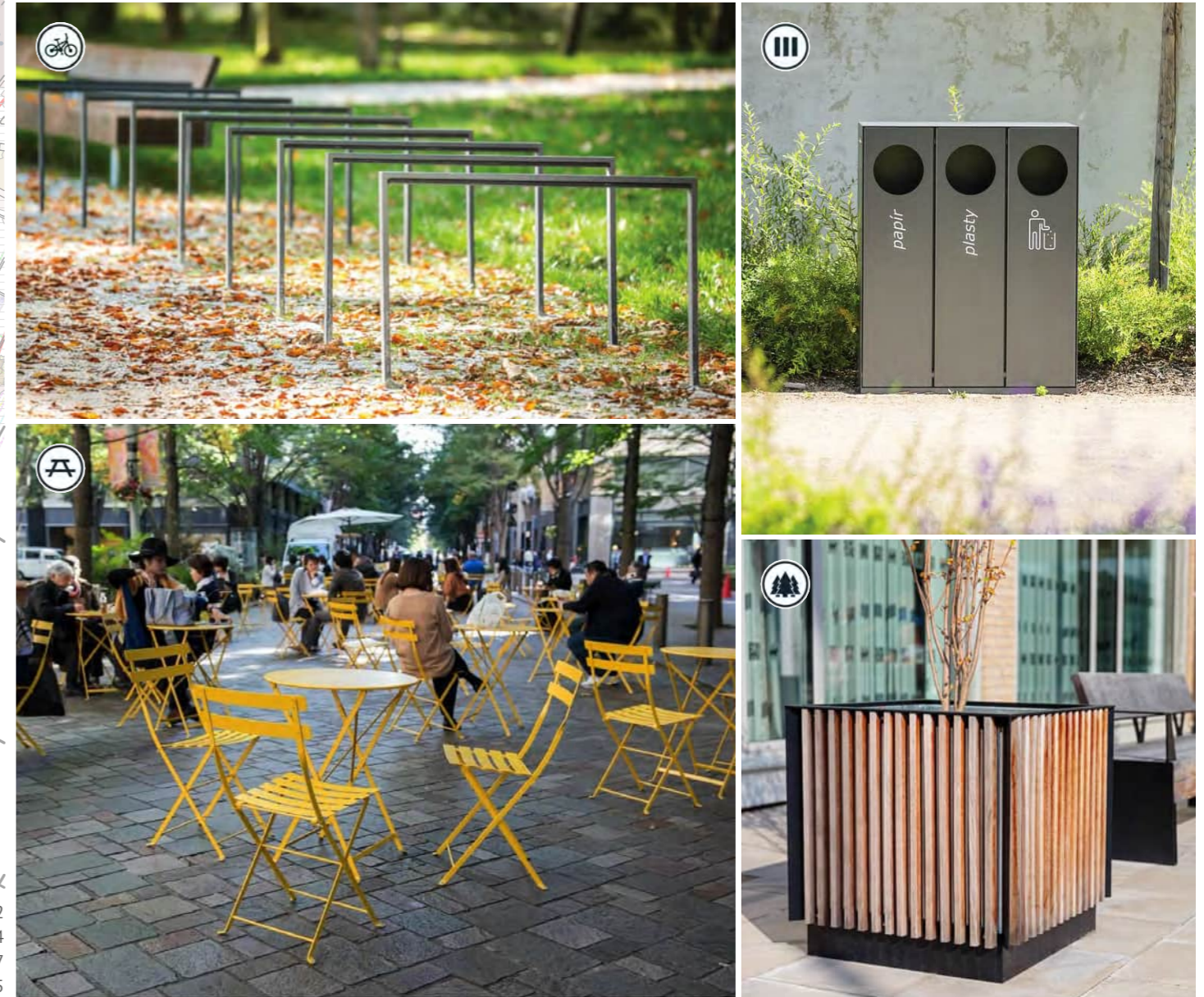
- Umístění mobilní zeleně – přenosné truhlíky, nádoby se zelení a sezónní vegetací, které nejsou stavebně kotveny.
- Doplnění mobiliáře – instalace volně stojících nebo lehce kotvených odpadkových košů a stojanů na kola.
- Dočasné či mobilní značení – umístění přenosných prvků, informačních tabulek nebo dočasného vodorovného značení pro přechodné uspořádání.

Klíčové úkoly před realizací jednotlivých stavebních úprav:

- dopracování architektonické studie do příslušného detailu
- zpracování dokumentace pro povolení stavby a dokumentace pro provádění stavby
- projednání záměru s dotčenými orgány státní správy. Předpoklad:
 - Dopravní inspektorát
 - Hasičský záchranný sbor
 - Odbor dopravy města Holice
 - Stavební úřad města Holice

MOŽNOSTI ÚPRAV VEŘEJNÉHO PROSTRANSTVÍ – ILLUSTRÁČNÍ PŘEHLED

pobytový prostor, mobilní zeleň, mobiliář





LEGENDA

-  asfaltové plochy
-  česaný betonový povrch
-  skládaná betonová dlažba
-  zatravnovací betonová dlažba
-  mlatové plochy
-  travní porost
-  trvalkový záhon
-  probarvené pochozí plochy
-  katastrální mapa
-  okolní objekty
-  vzrostlá zeleň stávající / navržená / v truhlících
-  vodní prvek - fontána
-  ochranná mříž ke stromům
-  sakrální památka
-  lavička
-  odpadkový koš
-  veřejné osvětlení

KŘIŽOVATKA PARDUBICKÁ x VYSOKOMÝTSKÁ - PETROLEJOVÁ ZÓNA - POPIS VYUŽITÍ ZÓNY

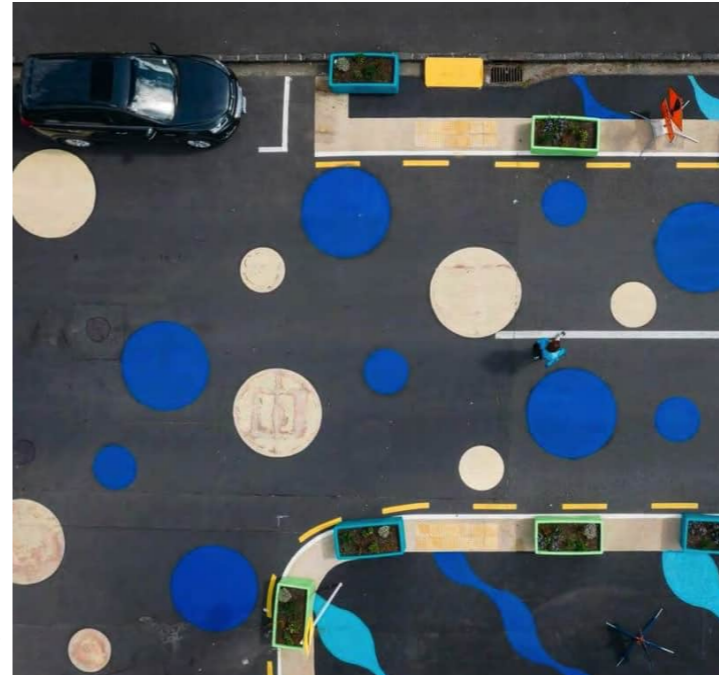
Úprava křižovatek na Vysokomýtské ulici v místech křížení s Pardubickou a Smetanovou ulicí představuje důležitý krok ke zklidnění dopravy a vytvoření kultivovaného veřejného prostoru odpovídajícího centru města. S ohledem na snížení dopravní třídy komunikace již nejsou potřeba stávající, nadměrně velkorysé odbočovací oblouky, které dnes zabírají prostor na úkor chodců, cyklistů i přílehlých aktivit. Návrh proto počítá s jejich významným zmenšením a s přetvořením uvolněných ploch na kvalitní veřejné prostranství, které je podpořeno návazností na provozovnu Hospody na Špicí, kde vznikne prostorová rezerva vhodná pro předzahrádku, pobytové sezení či zelené doplňky.

Součástí řešení je také výrazné posílení cyklistické infrastruktury. Na Vysokomýtské ulici je uvažováno s návrhem cyklostezky z probarveného červeného asfaltu, která zajistí komfortní a bezpečné propojení směrem na Ostřetín a zároveň přehledně oddělí cyklistických proudů od automobilové dopravy. Směrem k náměstí bude do prostoru vložen zpomalovací práh, který přirozeně sníží rychlost vozidel při vjezdu do centrální zóny a podpoří bezpečnost slabších účastníků provozu. Pro lepší orientaci v prostoru i zklidnění dopravy bude navázáno na principy taktického urbanismu – grafické pojednání sdílených ploch plynule propojí cyklostezku s pěšími trasami a vizuálně sjednotí celou dopravní situaci v okolí křižovatky směrem do náměstí.

V rámci reorganizace dopravního režimu dojde k úpravě přednosti v jízdě, nově bude hlavní komunikace vedena ve směru Pardubická – Vysokomýtská, což odpovídá převažujícím dopravním proudům a zjednoduší orientaci na křižovatce. Pro zdůraznění přednosti v jízdě a přirozenému vnímání organizace křižovatky bude tvarově a graficky upraveno napojení komunikace vedoucí do náměstí.

MOŽNOSTI VYUŽITÍ ZÓNY - ILUSTRÁČNÍ FOTO

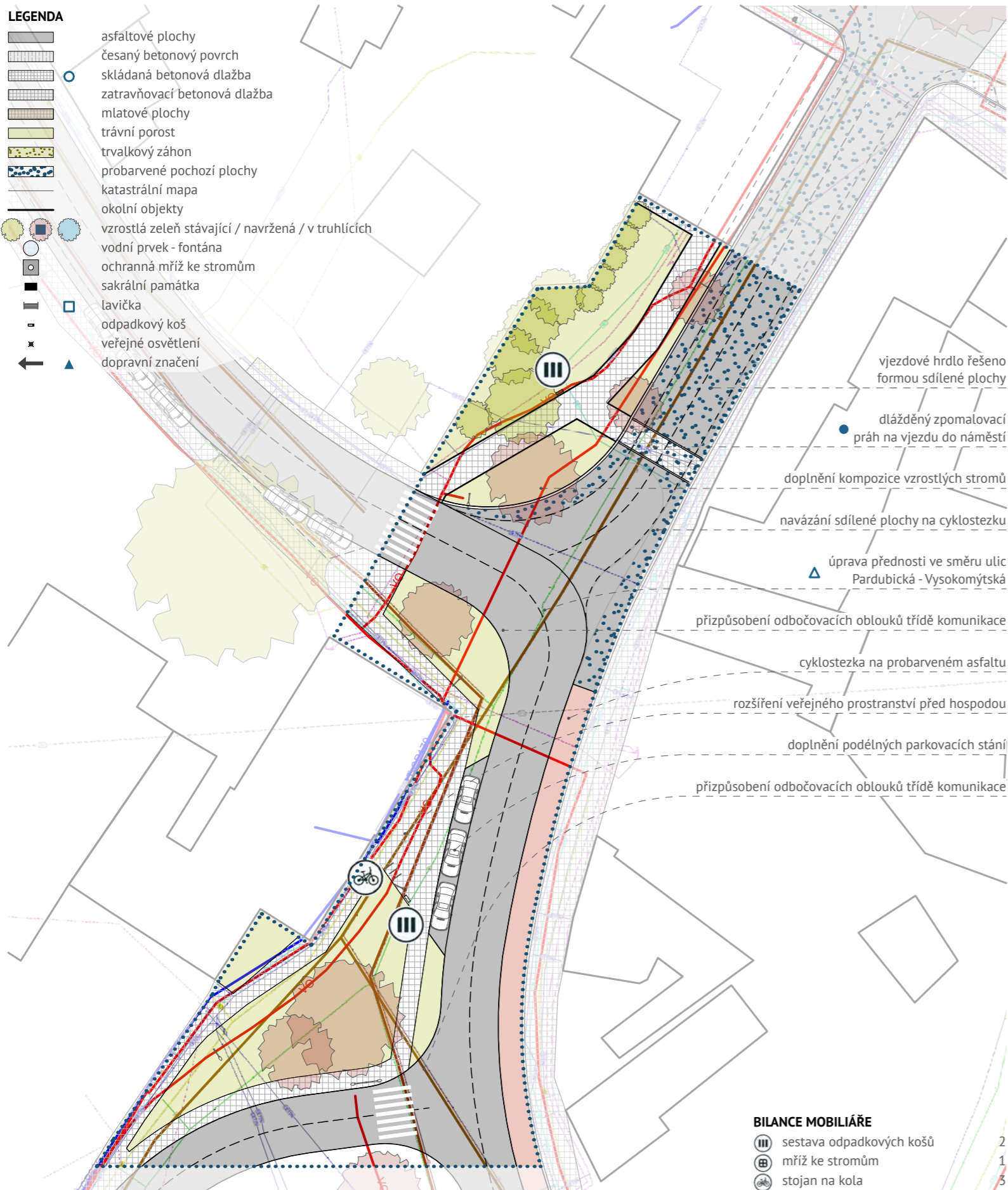
barevné řešení komunikací



- vjezdové hrdlo řešeno formou sdílené plochy
- dlažďený zpomalovací práh na vjezdu do náměstí
- doplnění kompozice vzrostlých stromů
- navázání sdílené plochy na cyklostezku
- úprava přednosti ve směru ulic Pardubická - Vysokomýtská
- přizpůsobení odbočovacích oblouků třídě komunikace
- cyklostezka na probarveném asfaltu
- rozšíření veřejného prostranství před hospodou
- doplnění podélných parkovacích stání
- přizpůsobení odbočovacích oblouků třídě komunikace

LEGENDA

- asfaltové plochy
- česaný betonový povrch
- skládaná betonová dlažba
- zatravnovací betonová dlažba
- mlatové plochy
- travní porost
- trvalkový záhon
- probarvené pochozí plochy
- katastrální mapa
- okolní objekty
- vzrostlá zeleň stávající / navržená / v truhlících
- vodní prvek - fontána
- ochranná mříž ke stromům
- sakrální památka
- lavička
- odpadkový koš
- veřejné osvětlení
- dopravní značení



BILANCE MOBILIÁŘE

- sestava odpadkových košů 2
- mříž ke stromům 1
- stojan na kola 3

KŘIŽOVATKA PARDUBICKÁ x VYSOKOMÝTSKÁ - PETROLEJOVÁ ZÓNA - POPIS ŘEŠENÝCH ÚPRAV

Stavební řešení - popis navržených úprav:

- Doplnění zpomalovacího prahu z žulové dlažby, jehož účelem je zklidnění dopravy na vjezdu do sdílené plochy náměstí. 300.000
- Úprava pochozích ploch, spočívající v úpravě trasování, sjednocení a zpřesnění povrchů. 800.000
- Úprava a doplnění zeleně a výsadeb, zahrnující nové stromy a trvalkové záhony, které posílí celkový charakter prostoru. 400.000
- Obnova a doplnění mobiliáře, zejména laviček, košů, stojanů na kola a dalších prvků podporujících komfort uživatelů. 50.000
- Nové vodorovné a svislé dopravní značení reflektující změny v organizaci dopravy. 300.000
- Změna přednosti v jízdě, která dopravně upraví křižovatku a omezí průjezd náměstím. 200.000

Odhad nákladů:

300.000
800.000
400.000
50.000
300.000
200.000

celkový odhad: 2.050.000

Část navržených opatření lze realizovat okamžitě, neboť mají charakter běžné údržby, či drobných úprav :

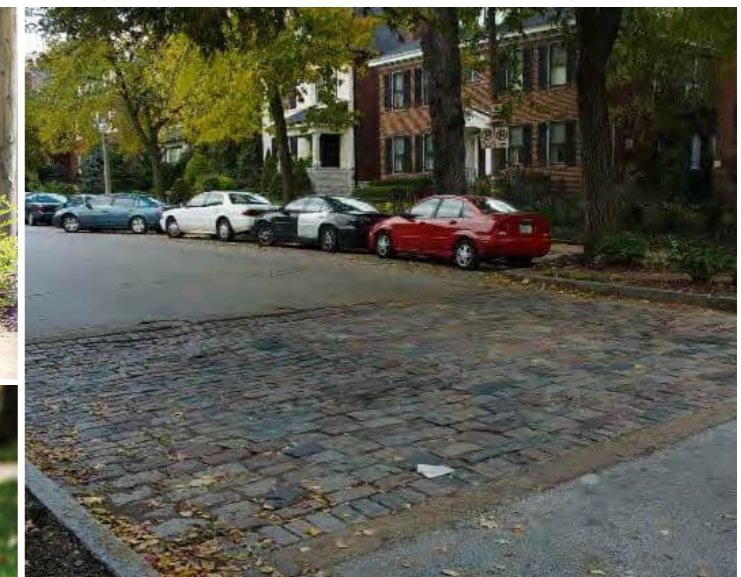
- Doplnění mobiliáře – instalace volně stojících nebo lehce kotvených laviček, odpadkových košů, stojanů na kola a úprava stromových mříží.
- Drobné úpravy zpevněných ploch, jako je odstranění stávajících zahrazovacích sloupků, nebo doplnění povrchů bez zásahu do konstrukčních vrstev.
- Základní přípravné práce v ploše, jako je čištění, odstranění nevhodné vegetace nebo lokální srovnání povrchů.
- Grafické pojednání vozovky a realizace zpomalovacího „retardéru“ (může být nestavebním řešením doplnění prahů) je klíčovým bodem aktivace sdílené zóny

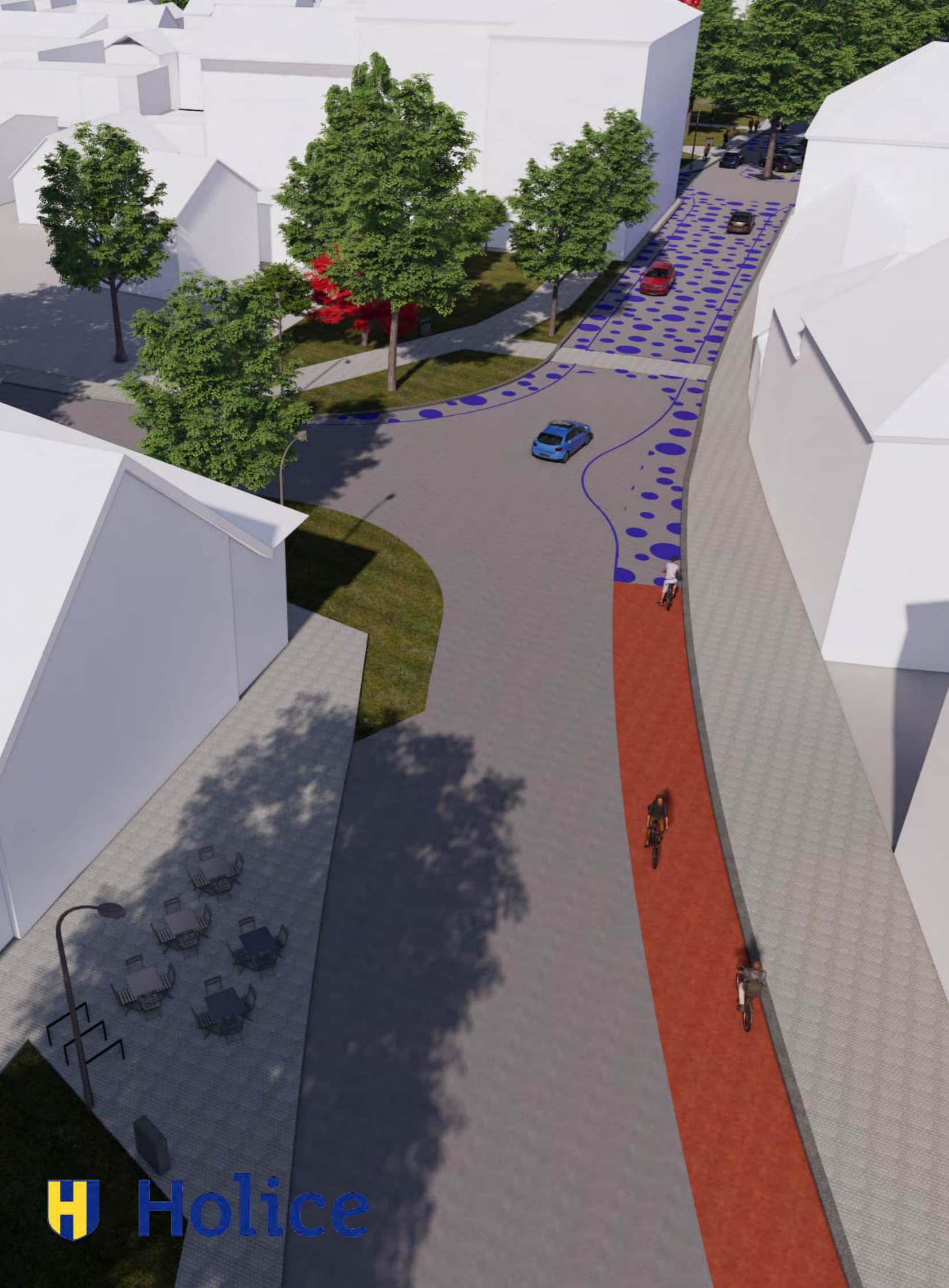
Klíčové úkoly před realizací jednotlivých stavebních úprav:

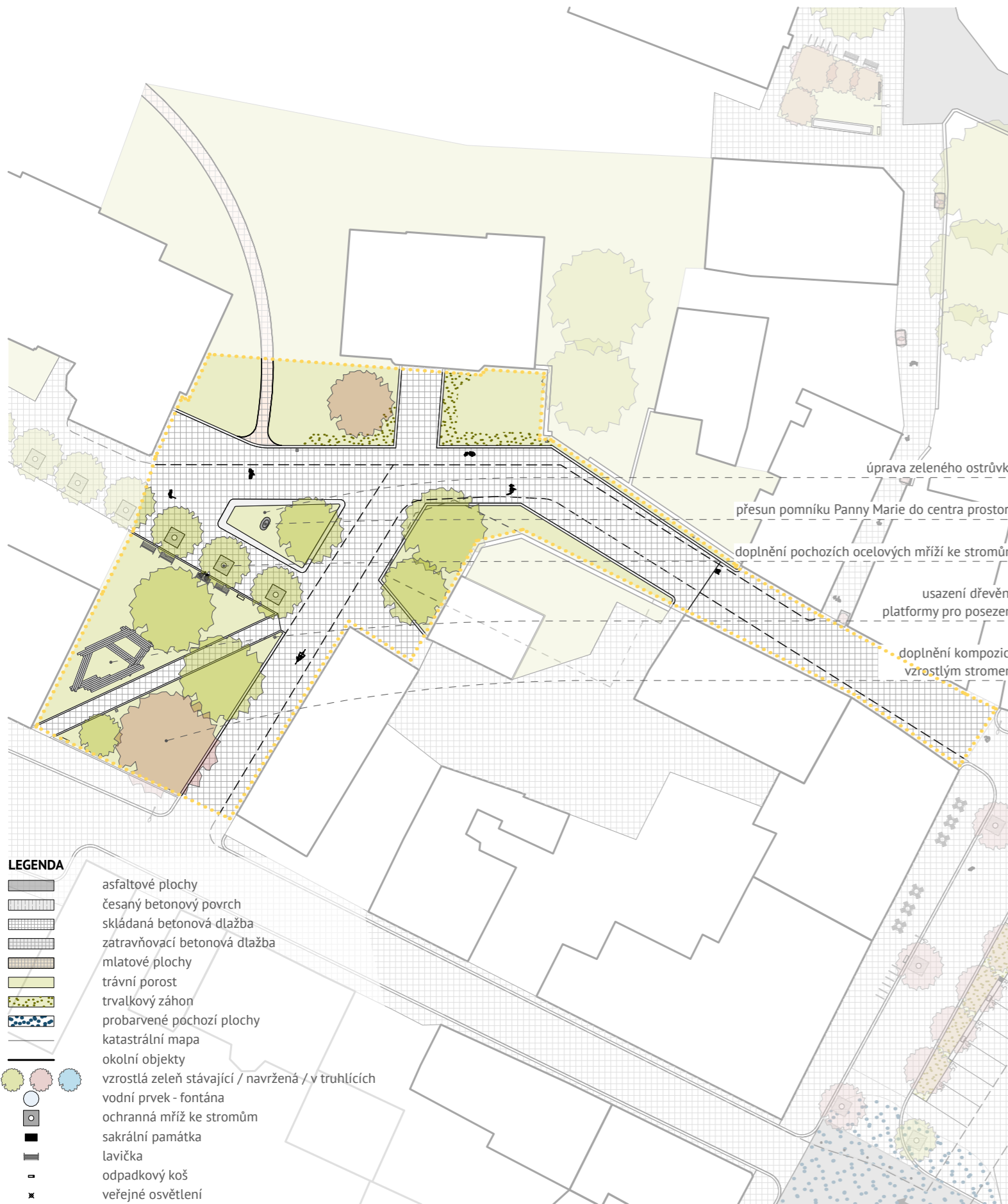
- dopracování architektonické studie do příslušného detailu
- zpracování dokumentace pro povolení stavby a dokumentace pro provádění stavby
- projednání záměru s dotčenými orgány státní správy. Předpoklad:
 - Dopravní inspektorát
 - Hasičský záchranný sbor
 - Odbor dopravy města Holice
 - Stavební úřad města Holice

MOŽNOSTI ÚPRAV VEŘEJNÉHO PROSTRANSTVÍ – ILUSTRÁČNÍ PŘEHLED

zpomalovací práh, mobiliář, cyklostezka, probarvený přechod







HISTORICKÉ JÁDRO - ŽLUTÁ ZÓNA - POPIS VYUŽITÍ ZÓNY

Návrh úpravy farního předprostoru vychází z respektu k jeho historickému významu i současné funkční roli jako přirozeného uzlu pohybu mezi náměstím, základní školou, kostelem a kapličkou. Vzhledem k jeho stávající kvalitě návrh uvažuje pouze s citlivými a přiměřenými zásahy, jejichž cílem je podpořit nejen estetickou hodnotu, ale také uživatelský komfort a celkovou srozumitelnost prostoru.

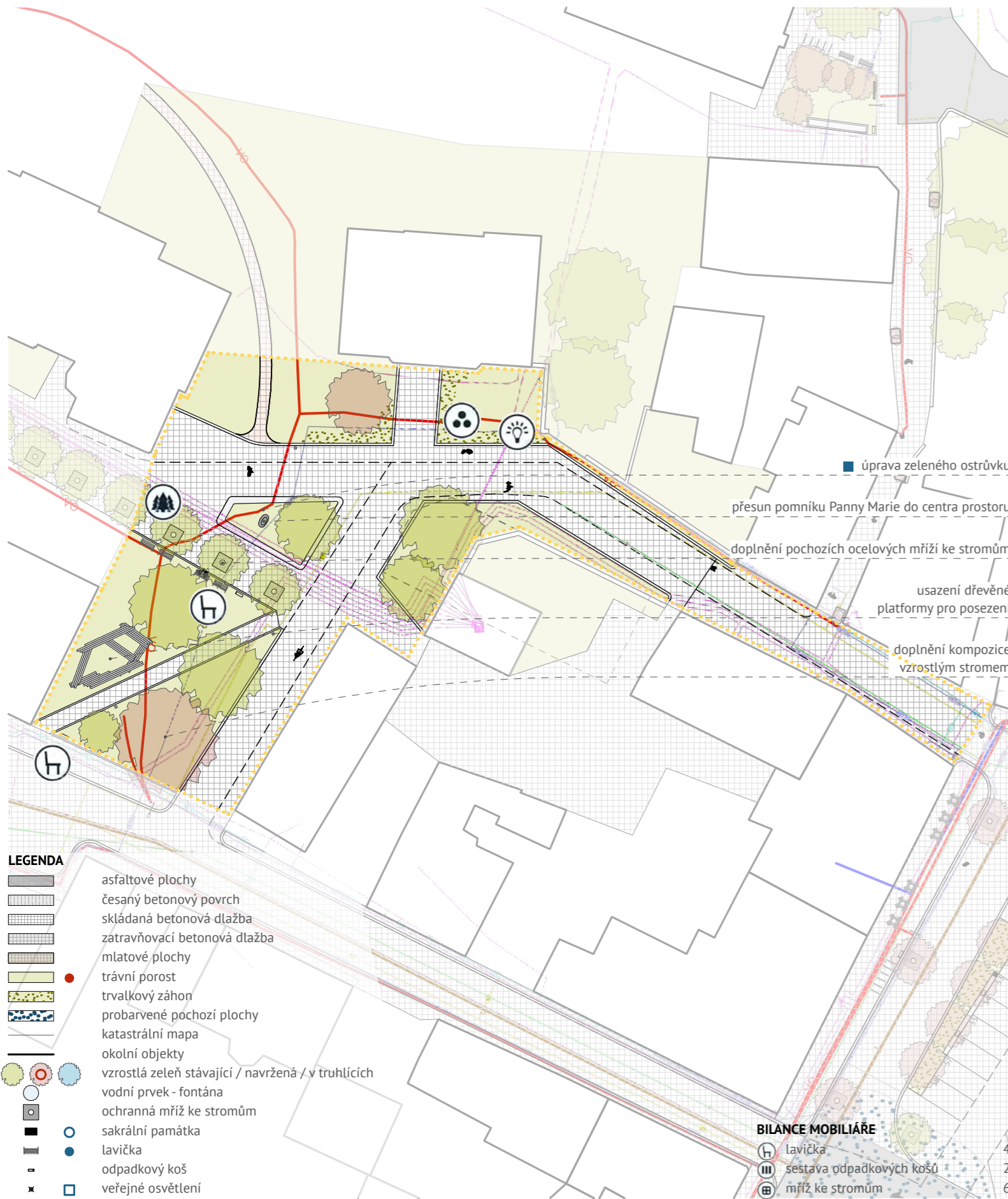
Jedním z navržených opatření je doplnění ochranných mříží ke stromům v aleji ke kapličce. Toto řešení sjednotí charakter cesty a zároveň podtrhne její klidový a reprezentativní ráz. U zelené plochy před základní školou, při jihovýchodní fasádě, se počítá s jejím oživením pomocí drobných terénních úprav, pročištění zeleně a instalací dřevěné platformy pro posezení. Platforma poskytne dětem i rodičům příjemné místo pro krátký odpočinek, pobyt či čekání na vyučování. Předprostor fary projde úpravou formou odstranění stávajícího živého plotu, který prostor opticky uzavírá. Jeho nahrazení strukturovanými trvalkovými záhony přinese větší otevřenost, vizuální lehkost a reprezentativnější charakter odpovídající významu farní budovy. Dále se navrhuje přesun sochy „Matičky“ do středu kompozice prostoru, na travnatý ostrůvek vymezený dlážděnými cestami. Nové umístění sochy posílí čitelnost celého prostoru, vytvoří jasnou dominantu a zároveň poskytne přirozený orientační bod.

Zásadní rozvojový potenciál však spočívá rovněž v prostoru stávající trafostanice, který v současnosti představuje nevyužitý místo na jinak významné městské ose. Návrh uvažuje s možností budoucí dostavby stavebního bloku, čímž by vznikla přirozená uliční fronta doplňující měřítko a charakter historické struktury. V tomto místě by mohl být situován bytový dům s komerčními prostory v parteru. Tyto provozy by dokázaly výrazně oživit veřejný prostor, podpořit každodenní pohyb a setkávání lidí. Aktivní parter s obchody, kavárnou, službami či drobnými provozy by fungoval jako přirozený magnet a vhodně doplnil stávající funkce v okolí, čímž by zvýšil celkovou urbanistickou kvalitu celého prostoru i jeho vazbu na náměstí.

MOŽNOSTI VYUŽITÍ ZÓNY - ILUSTRÁČNÍ FOTO

trvalkové záhony, mobiliář





HISTORICKÉ JÁDRO - ŽLUTÁ ZÓNA - POPIS ŘEŠENÝCH ÚPRAV

Nestavební řešení - popis navržených úprav:

- **Vyčištění zelených ploch od náletů**, celková kultivace stávající zeleně a obnovení původní struktury výsadeb. 200.000
- **Úprava a doplnění zeleně a výsadeb**, zahrnující nové stromy a trvalkové záhony, které posílí celkový charakter prostoru. 300.000

Odhad nákladů:

Σ nestavební řešení 500.000

Stavební řešení - popis navržených úprav:

- **Obnova a doplnění mobiliáře**, zejména dřevěné platformy, laviček, košů, stojanů na kola a dalších prvků podporujících komfort uživatele. 500.000
- **Přesun sochy** do vhodnější kompoziční pozice, která zvýrazní její symbolické i historické hodnoty. 200.000
- **Realizace vyvýšeného ostrůvku**, který vymezení pobytový prostor a zajistí důstojné umístění sochy. 800.000
- **Osazení doplňkového osvětlení**, v architektonickém řešení navazující na mobiliář. 350.000

Σ stavební řešení 1.850.000

Část navržených opatření lze realizovat okamžitě, neboť mají charakter běžné údržby, či drobných úprav :

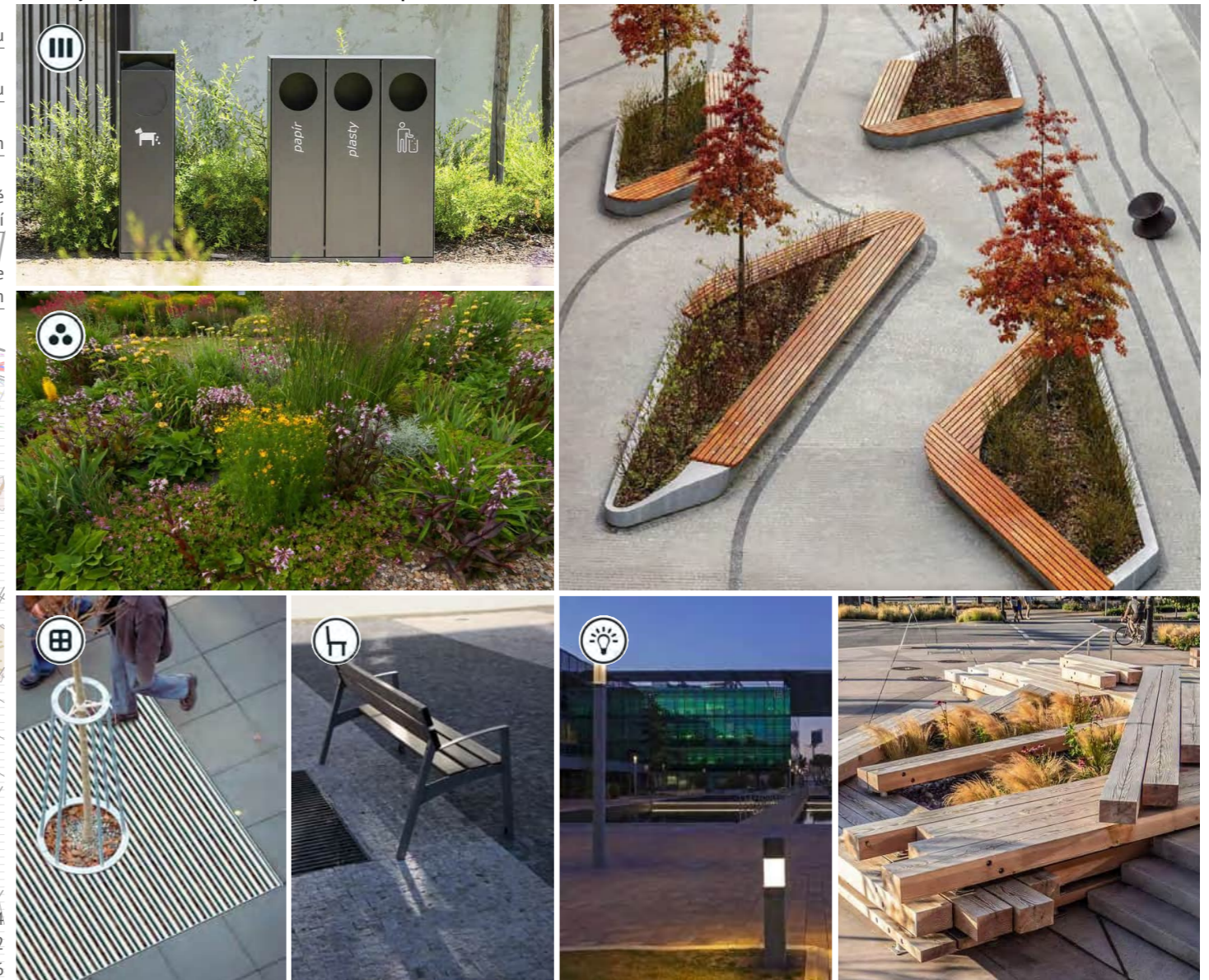
- Doplnění mobiliáře – instalace volně stojících nebo lehce kotvených laviček, odpadkových košů a úprava stromových mříží.
- Odstranění náletových dřevin a celková kultivace zeleně, které spadají do běžné údržby veřejných ploch.
- Doplnění výsadby ve stávajících vegetačních plochách bez stavebních zásahů a výsazení smíšené trvalkové výsadby typu perennemix a vysokých trav.

Klíčové úkoly před realizací jednotlivých stavebních úprav:

- dopracování architektonické studie do příslušného detailu
- zpracování dokumentace pro povolení stavby a dokumentace pro provádění stavby
- projednání záměru s dotčenými orgány státní správy. Předpoklad:
 - Dopravní inspektorát
 - Hasičský záchranný sbor
 - Odbor dopravy města Holice
 - Stavební úřad města Holice

MOŽNOSTI ÚPRAV VEŘEJNÉHO PROSTRANSTVÍ – ILUSTRÁČNÍ PŘEHLED

trvalkový záhon, mobiliář, zelený ostrůvek, dřevěná platforma





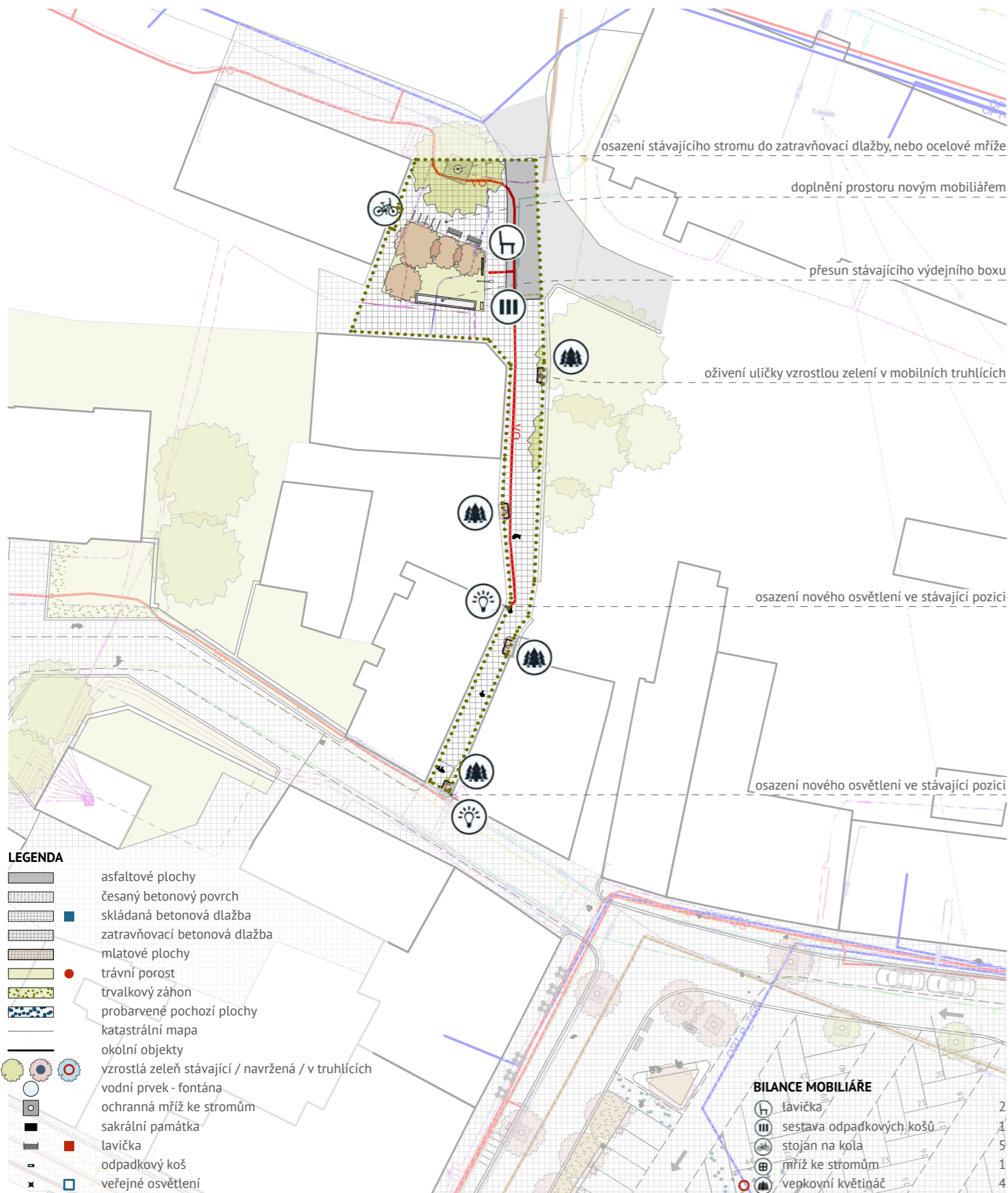
ULIČKA JUNGMANNOVA - OLIVOVÁ ZÓNA - POPIS VYUŽITÍ ZÓNY

Jungmannova ulička je klíčovou pěší spojnici mezi náměstím a autobusovým nádražím, přesto je dlouhodobě ve velmi zanedbaném stavu, zejména kvůli degradované okolní zástavbě a chybějícím kvalitním prvkům veřejného prostoru. Její úzký, stísněný profil jí sice dodává charakter historické městské pěší spojky, zároveň však vyvolává pocit nekomfortního a málo bezpečného prostředí. Návrh proto uvažuje s oživením uličky kombinací drobné zeleně v mobilních truhlících, nově řešeného liniového i bodového osvětlení a sjednocení povrchů, aby vznikl prostor příjemný nejen pro tranzit, ale i krátkodobý pobyt. Ve směru k autobusovému nádraží se ulička přirozeně rozvírá do menšího předprostoru se stávajícím dominantním platanem. Toto místo má potenciál proměnit se v komfortní součást „čekací zóny“ doplněnou vhodným mobiliářem, v kombinaci s jemným doplněním zeleně by tento prostor mohl nabídnout příjemné městské zákoutí, které by zpříjemnilo čekání na autobus i běžný pěší provoz. Alternativní řešení úpravy uličky by však mohlo uvažovat i s radikálnějším přístupem: Do uličky by mohly být navrženy například vertikální zelené treláže samonosné, nebo přípevněné přímo na zanedbané fasády. Jedná se o pomocné konstrukce pro popínavé rostliny, které postupně zakryjí problematická místa a výrazně zútulní prostředí. Tyto konstrukce mohou zároveň integrovat drobné osvětlení, které zvýrazní jejich strukturu a bezpečnost uličky během večera. Řešením by mohla být vzájemná dohoda města a majitelů budov se zanedbanou fasádou na možnostech drobných úprav (např. barevné sjednocení neudržovaných ploch). Alternativním oživením uličky by mohl být samonosný dlouhý dřevěný panel, táhnoucí se podél jedné strany uličky – sloužil by k posezení, opření, drobným aktivitám dětí, improvizovaným sousedským setkáním či krátkému odpočinku. Jeho součástí mohou být i malé výsadbové kapsy pro nízkou zeleň. Tato alternativa by z Jungmannovy uličky vytvořila živý, originální a přívětivý městský kout, který přiláká pozornost nejen díky lepšmu technickému řešení, ale především díky prostoru pro spontánní setkávání a drobnou komunitní kreativitu.

MOŽNOSTI VYUŽITÍ ZÓNY - ILUSTRÁČNÍ FOTO

oživení uličky, mobiliář





ULIČKA JUNGMANNOVA - OLIVOVÁ ZÓNA - POPIS ŘEŠENÝCH ÚPRAV

Nestavební řešení - popis navržených úprav:

- **Vyčištění zelených ploch od náletů**, celková kultivace stávající zeleně a obnovení původní struktury výsadeb. 100.000
- **Doplnění mobilní zeleně** v podobě truhlíků s vysazenými stromy doplněné o smíšené trvalkové výsadby typu perennemix a vysoké trávy. 200.000
- **Obnova a doplnění mobiliáře**, zejména laviček, košů, stojanů na kola a dalších prvků podporujících komfort uživatelů. 100.000

Odhad nákladů:

Σ nestavební řešení 400.000

Stavební řešení - popis navržených úprav:

- **Úprava a doplnění zeleně a výsadeb**, zahrnující nové stromy a trvalkové záhony, které posílí celkový charakter prostoru. 400.000
- **Dohoda s majiteli přilehlých domů na opravě či úpravě fasád a kultivaci zeleně** – koordinace jednotného estetického řešení. 500.000
- **Úprava vstupní partie od autobusového nádraží** – reorganizace zpevněných ploch a doplnění zeleně. 400.000
- **Osazení doplňkového osvětlení**, v architektonickém řešení navazující na mobiliář. 150.000

Σ stavební řešení 1.450.000

Část navržených opatření lze realizovat okamžitě, neboť mají charakter běžné údržby, či drobných úprav :

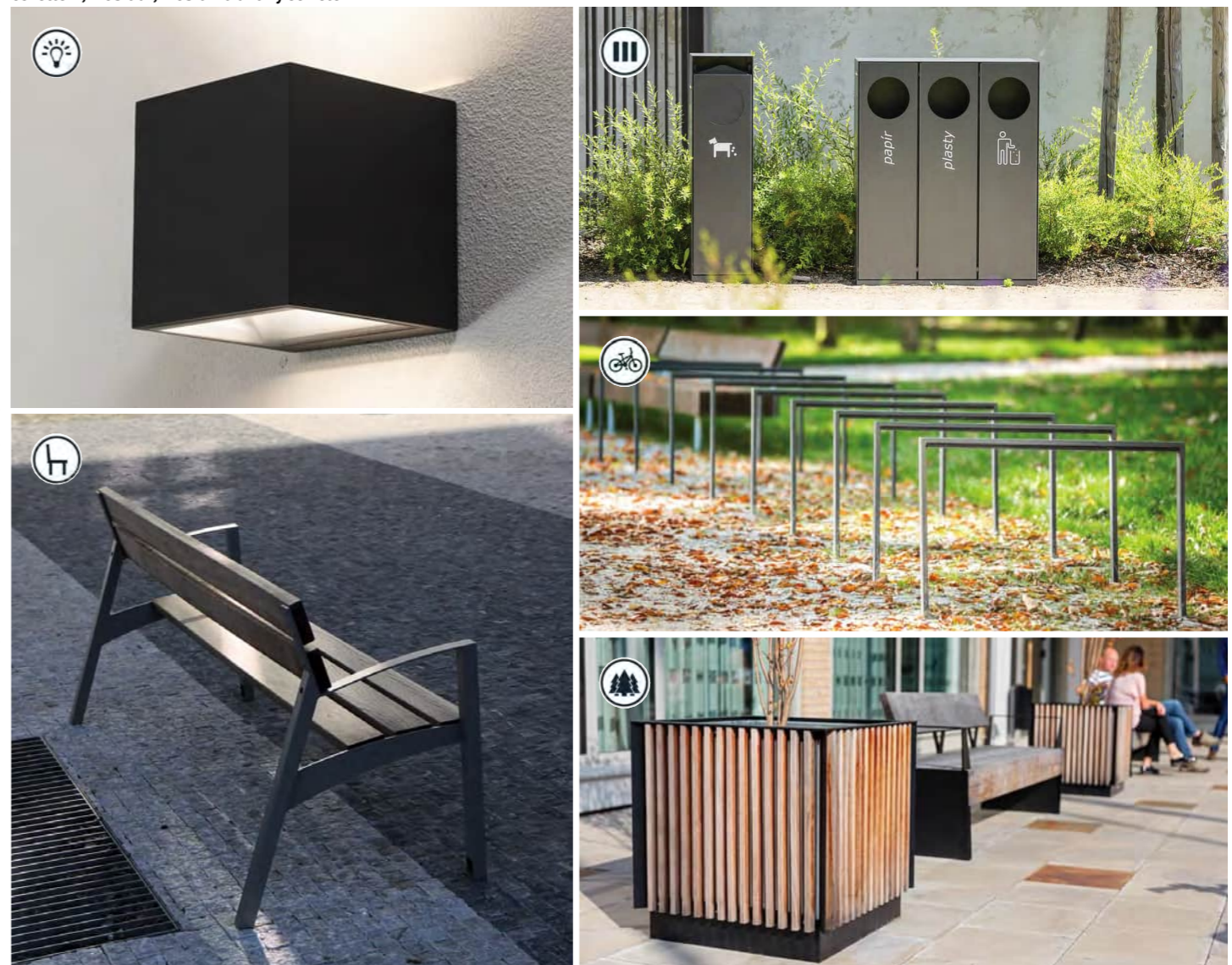
- Umístění mobilní zeleně – přenosné truhlíky, nádoby se zelení a sezónní vegetací, které nejsou stavebně kotveny.
- Doplnění mobiliáře – instalace volně stojících nebo lehce kotvených laviček, odpadkových košů, stojanů na kola a úprava stromových mříží.
- Odstranění náletových dřevin a celková kultivace zeleně, které spadá do běžné údržby veřejných ploch.
- Obnova zeleně ve stávajících záhonech, doplnění mulče, odstranění živých plotů, vysazení smíšené trvalkové výsadby typu perennemix a vysokých trav.

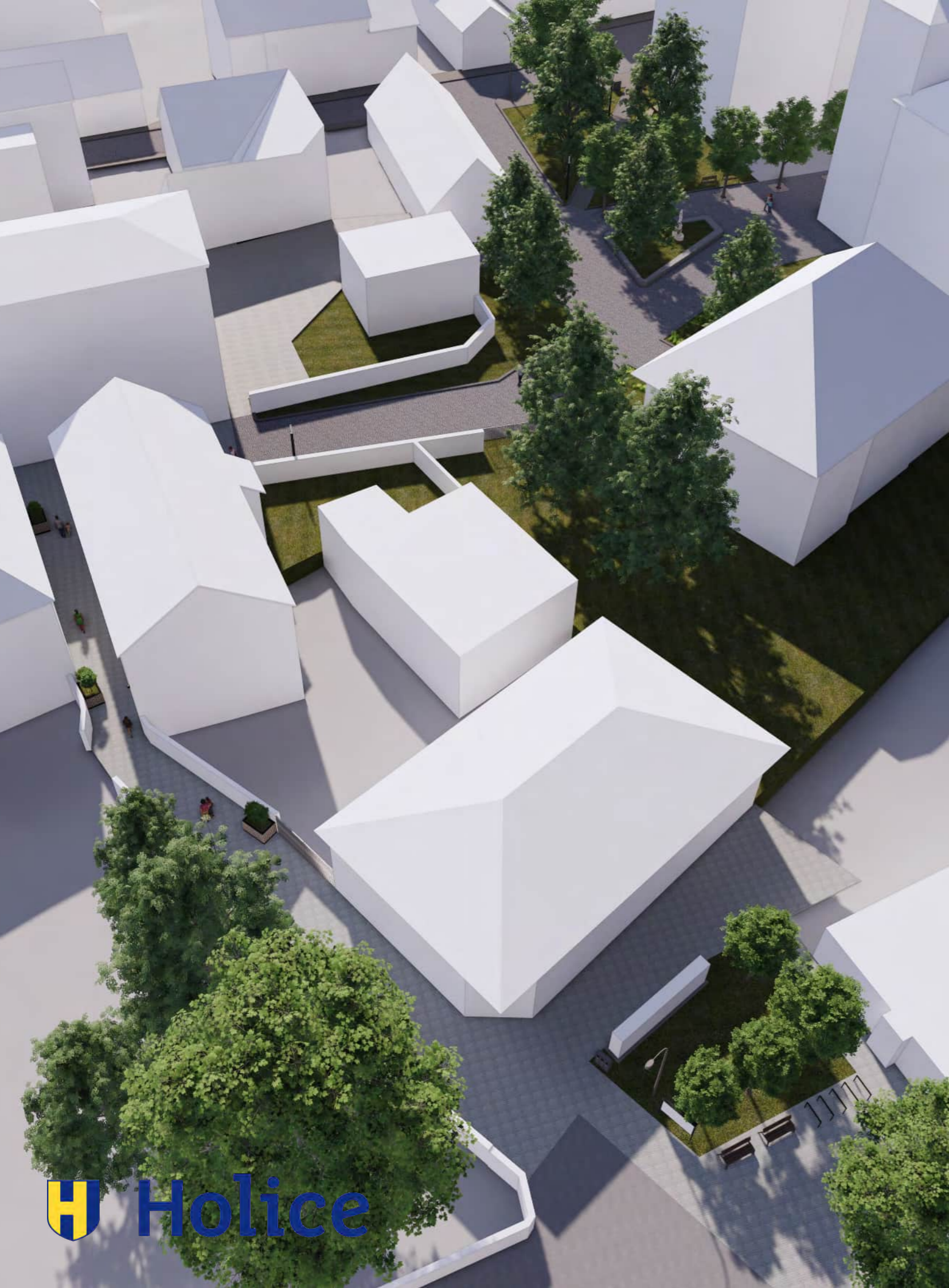
Klíčové úkoly před realizací jednotlivých stavebních úprav:

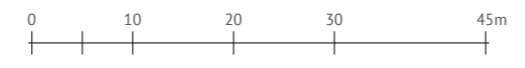
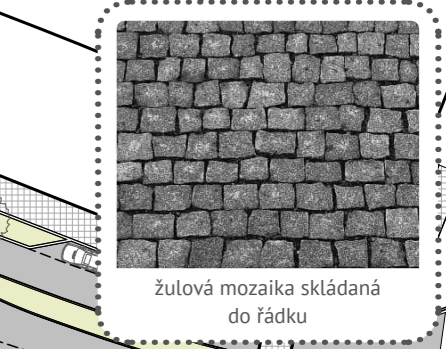
- dopracování architektonické studie do příslušného detailu
- zpracování dokumentace pro povolení stavby a dokumentace pro provádění stavby
- projednání záměru s dotčenými orgány státní správy. Předpoklad:
 - Dopravní inspektorát
 - Hasičský záchranný sbor
 - Odbor dopravy města Holice
 - Stavební úřad města Holice

MOŽNOSTI ÚPRAV VEŘEJNÉHO PROSTRANSTVÍ – ILUSTRÁČNÍ PŘEHLED

osvětlení, mobiliář, mobilní truhlíky se zelení









Vysoké okrasné trávy



Muchovník Lamarckův
(Amelanchier lamarckii)



Javor červený (Acer rubrum)

LEGENDA

- vzrostlá zeleň stávající
- vzrostlá zeleň navržená
- vzrostlá zeleň odstraněná
- vzrostlá zeleň v truhlících
- vzrostlá zeleň dožívající

ŘEŠENÍ ZELENĚ:

- Alej uprostřed průjezdné komunikace je navržena z vzrostlých platanů zasazených do strukturálního substrátu.
- mobilní zeleň je navržena formou květníků, osazených převážně vysokými okrasnými trávami, případně menšími dřevinami typu muchovník.
- záhony jsou navrženy jako smíšené trvalkové výsadby typu perennemix, s důrazem na druhovou pestrost, dlouhou dobu kvetení a nízké nároky na údržbu. Konkrétní druhové složení bude přesně specifikováno před realizací, a to samostatně pro jednotlivé lokality dle stanovištních podmínek.
- v pobytových ostrůvcích je zeleň integrována kombinací stromů, keřů a trvalkové výsadby s pobytovými prvky.
- ve zpevněných plochách jsou stromy doplněny stromovými mřížemi, které zajišťují ochranu kořenového prostoru, umožňují vsakování dešťových vod a přispívají k dlouhodobé vitalitě stromů.
- návrh podporuje využití dešťových vod, zejména jejich svedením do výsadbových ploch a zelených ostrůvků pomocí drenážních trubek vysypaných štěrkem, které zároveň zajišťují provzdušnění kořenového systému.

Doporučená opatření pro výsadbu stromů v městském prostředí:

- volba druhů a kultivarů tolerantních k suchu, zhutněným půdám, zasolení a městskému mikroklimatu (např. Javor babyka, Javor červený, Lípa malolistá, Platan javorolistý).
- návrh výsadbových jam s dostatečným objemem kvalitního strukturálního substrátu, případně s využitím kořenových buněk, aby byl zajištěn dlouhodobý zdravý růst stromů.
- svádět srážkové vody z okolních zpevněných ploch do výsadbových prostor stromů (retenční a infiltrační princip), čímž se podpoří vitalita dřevin a sníží se zatížení kanalizace.
- zamezit zhutňování půdy v okolí stromů, vymežit kořenové prostory pomocí vhodných konstrukčních vrstev a zabránit kolizím s inženýrskými sítěmi.
- zajištění pravidelné povýsadbové péče (zálivka, řez, kontrola stability) minimálně po dobu tří až pěti let, která je klíčová pro ujetí stromů.
- umístění stromů s ohledem na stínění pobytových ploch, tras pěšího pohybu a snížení přehřívání zpevněných povrchů.



Javor babyka (Acer campestre)



Lípa stříbrná (Tilia tomentosa)



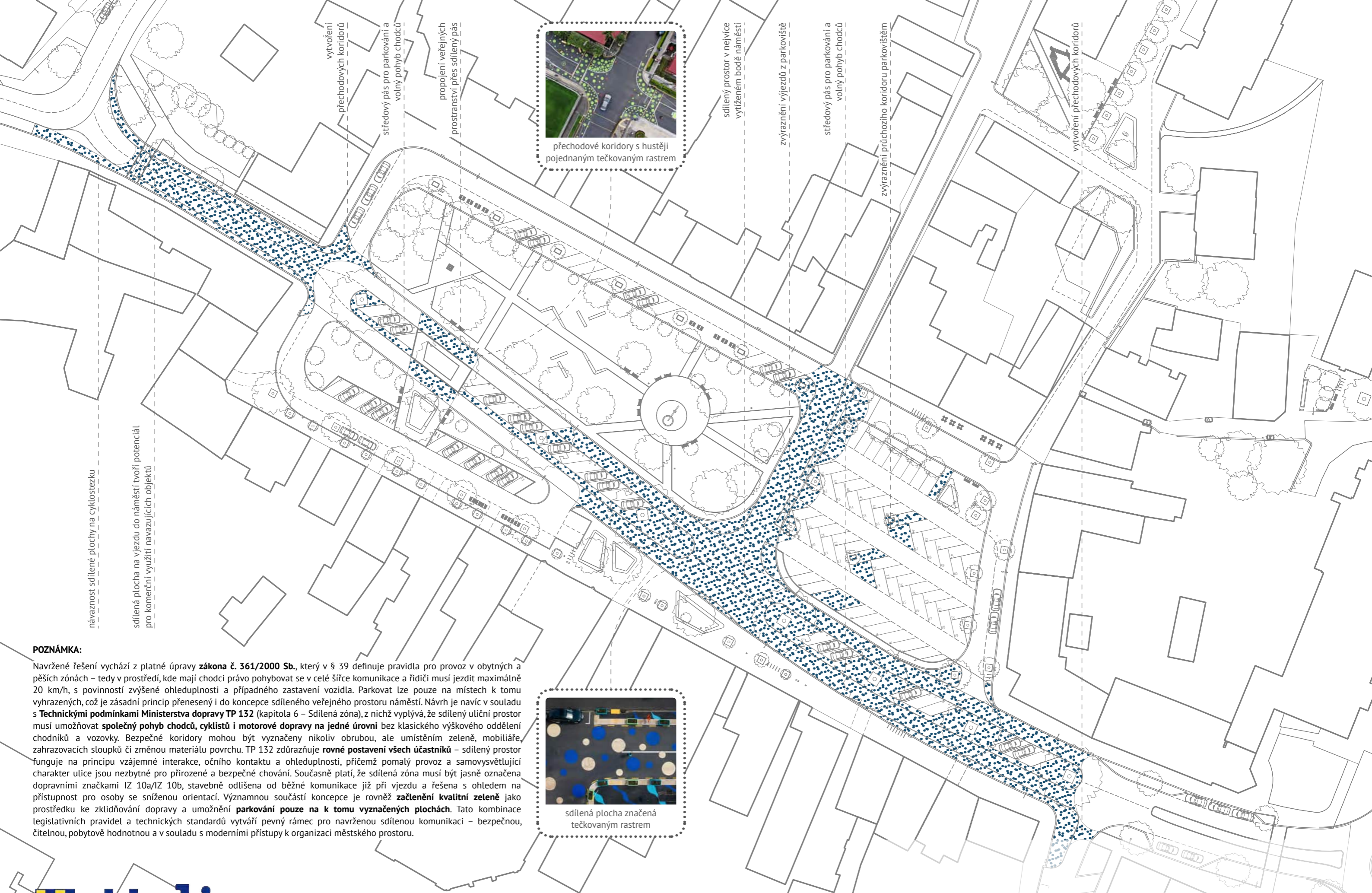
Vysoké okrasné trávy



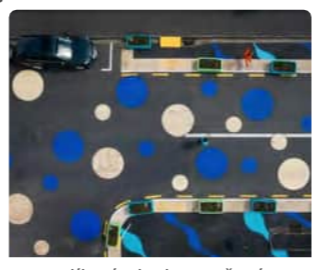
Smíšená trvalková výsadba
typu perennemix



Platan javorolistý
(Platanus acerifolia)



přechodové koridory s hustěji pojeďnaným tečkovaným rastrem



sdílená plocha značená tečkovaným rastrem

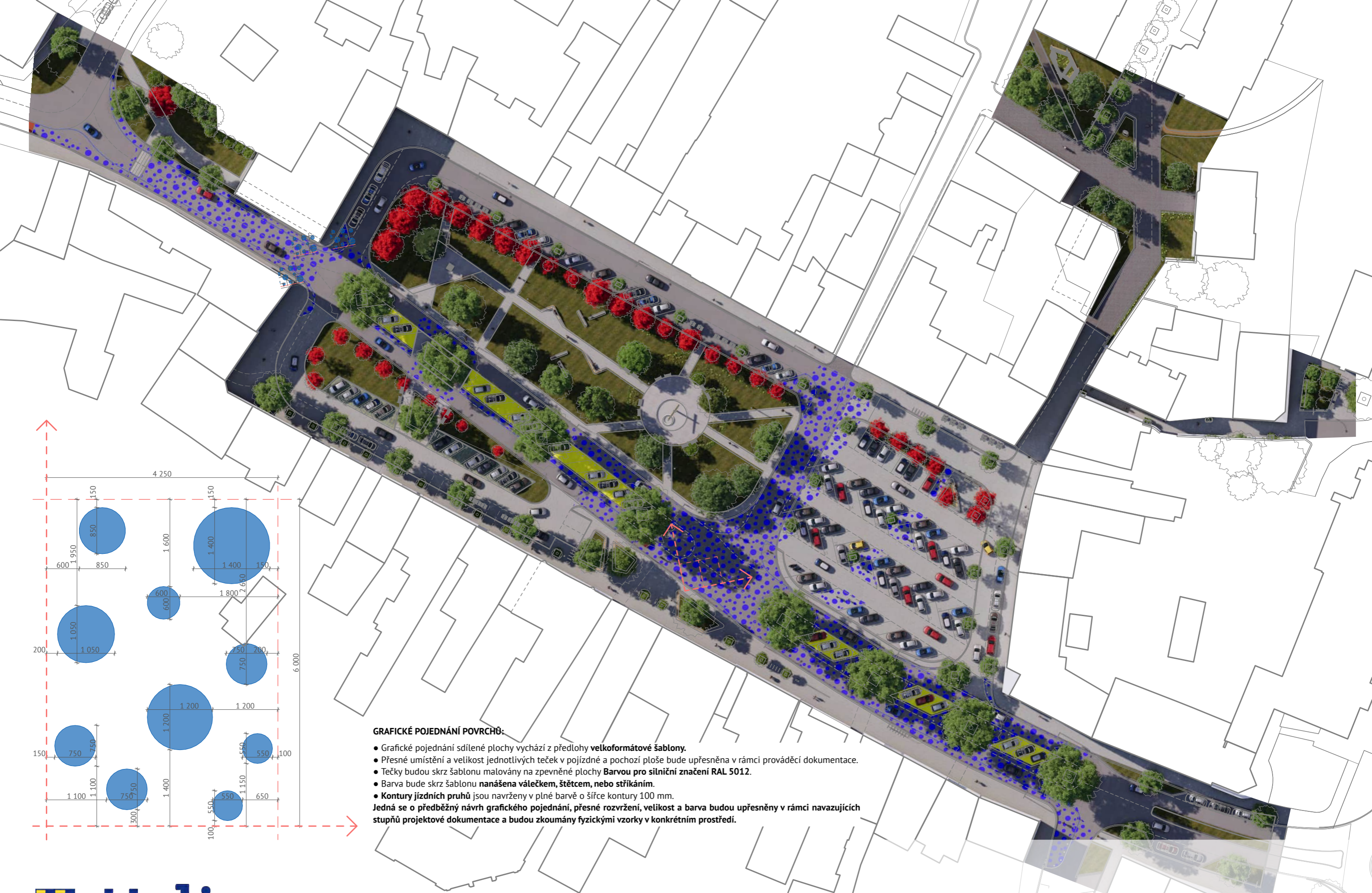
návaznost sdílené plochy na cyklostezku

sdílená plocha na vjezdu do náměstí tvoří potenciál pro komerční využití navazujících objektů

POZNÁMKA:

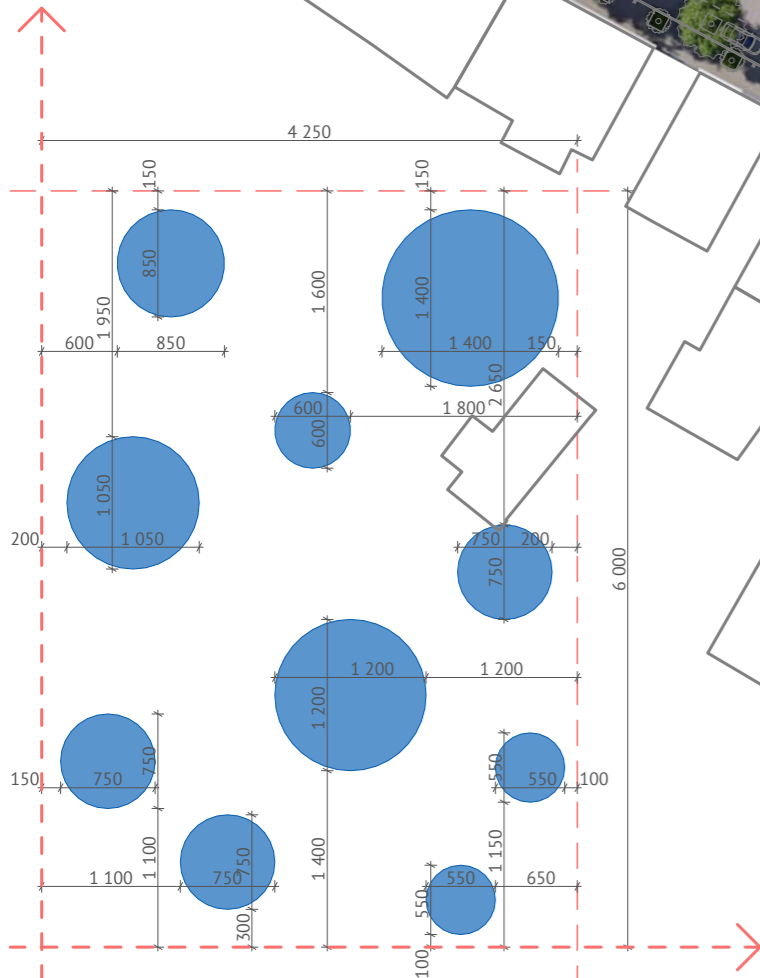
Navržené řešení vychází z platné úpravy **zákona č. 361/2000 Sb.**, který v § 39 definuje pravidla pro provoz v obytných a pěších zónách – tedy v prostředí, kde mají chodci právo pohybovat se v celé šířce komunikace a řidiči musí jezdit maximálně 20 km/h, s povinností zvýšené ohleduplnosti a případného zastavení vozidla. Parkovat lze pouze na místech k tomu vyhrazených, což je zásadní princip přenesený i do koncepce sdíleného veřejného prostoru náměstí. Návrh je navíc v souladu s **Technickými podmínkami Ministerstva dopravy TP 132** (kapitola 6 – Sdílená zóna), z nichž vyplývá, že sdílený uliční prostor musí umožňovat **společný pohyb chodců, cyklistů i motorové dopravy na jedné úrovni** bez klasického výškového oddělení chodníků a vozovky. Bezpečné koridory mohou být vyznačeny nikoliv obrubou, ale umístěním zeleně, mobiliáře, zahrazovacích sloupků či změnou materiálu povrchu. TP 132 zdůrazňuje **rovné postavení všech účastníků** – sdílený prostor funguje na principu vzájemné interakce, očního kontaktu a ohleduplnosti, přičemž pomalý provoz a samovysvětlující charakter ulice jsou nezbytné pro přirozené a bezpečné chování. Současně platí, že sdílená zóna musí být jasně označena dopravními značkami IZ 10a/IZ 10b, stavebně odlišena od běžné komunikace již při vjezdu a řešena s ohledem na přístupnost pro osoby se sníženou orientací. Významnou součástí koncepce je rovněž **začlenění kvalitní zeleně** jako prostředku ke zklidňování dopravy a umožnění **parkování pouze na k tomu vyznačených plochách**. Tato kombinace legislativních pravidel a technických standardů vytváří pevný rámec pro navrženou sdílenou komunikaci – bezpečnou, čitelnou, pobytově hodnotnou a v souladu s moderními přístupy k organizaci městského prostoru.

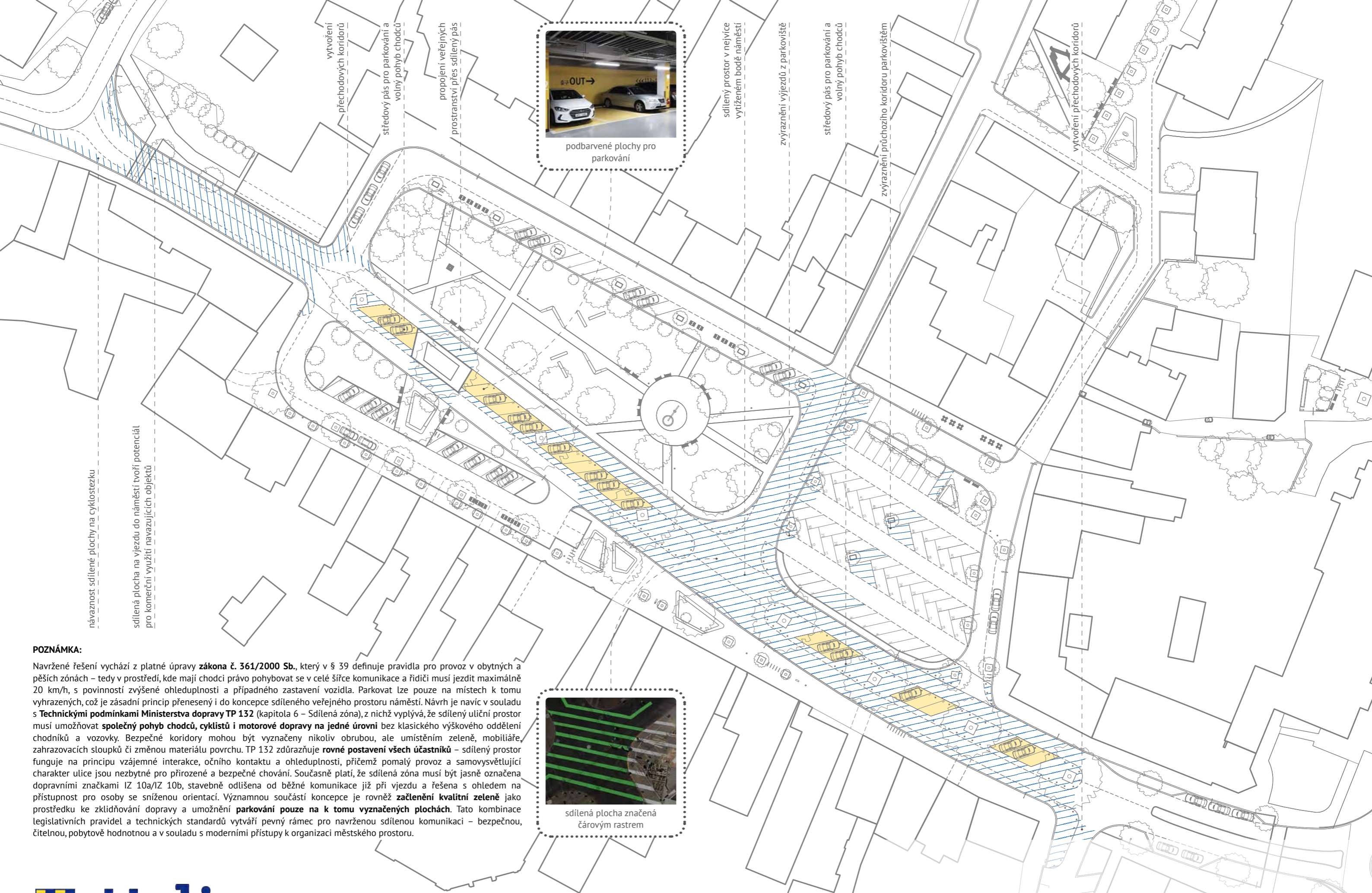




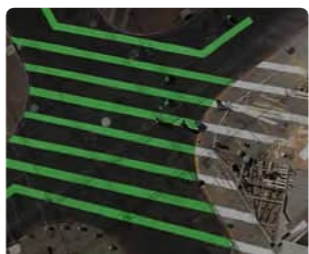
GRAFICKÉ POJEDNÁNÍ POVRCHŮ:

- Grafické pojednání sdílené plochy vychází z předlohy **velkoformátové šablony**.
 - Přesné umístění a velikost jednotlivých teček v pojízdné a pochozí ploše bude upřesněna v rámci prováděcí dokumentace.
 - Tečky budou skrz šablonu malovány na zpevněné plochy **Barvou pro silniční značení RAL 5012**.
 - Barva bude skrz šablonu **nanášena válečkem, štětcem, nebo stříkáním**.
 - **Kontury jízdních pruhů** jsou navrženy v plné barvě o šířce kontury 100 mm.
- Jedná se o **předběžný návrh grafického pojednání, přesné rozvržení, velikost a barva budou upřesněny v rámci navazujících stupňů projektové dokumentace a budou zkoumány fyzickými vzorky v konkrétním prostředí.**





podbarvené plochy pro parkování



sdílená plocha značená čárovým rastrem

POZNÁMKA:

Navržené řešení vychází z platné úpravy **zákona č. 361/2000 Sb.**, který v § 39 definuje pravidla pro provoz v obytných a pěších zónách – tedy v prostředí, kde mají chodci právo pohybovat se v celé šířce komunikace a řidiči musí jezdit maximálně 20 km/h, s povinností zvýšené ohleduplnosti a případného zastavení vozidla. Parkovat lze pouze na místech k tomu vyhrazených, což je zásadní princip přenesený i do koncepce sdíleného veřejného prostoru náměstí. Návrh je navíc v souladu s **Technickými podmínkami Ministerstva dopravy TP 132** (kapitola 6 – Sdílená zóna), z nichž vyplývá, že sdílený uliční prostor musí umožňovat **společný pohyb chodců, cyklistů i motorové dopravy na jedné úrovni** bez klasického výškového oddělení chodníků a vozovky. Bezpečné koridory mohou být vyznačeny nikoliv obrubou, ale umístěním zeleně, mobiliáře, zahrazovacích sloupků či změnou materiálu povrchu. TP 132 zdůrazňuje **rovné postavení všech účastníků** – sdílený prostor funguje na principu vzájemné interakce, očního kontaktu a ohleduplnosti, přičemž pomalý provoz a samovysvětlující charakter ulice jsou nezbytné pro přirozené a bezpečné chování. Současně platí, že sdílená zóna musí být jasně označena dopravními značkami IZ 10a/IZ 10b, stavebně odlišena od běžné komunikace již při vjezdu a řešena s ohledem na přístupnost pro osoby se sníženou orientací. Významnou součástí koncepce je rovněž **začlenění kvalitní zeleně** jako prostředku ke zklidňování dopravy a umožnění **parkování pouze na k tomu vyznačených plochách**. Tato kombinace legislativních pravidel a technických standardů vytváří pevný rámec pro navrženou sdílenou komunikaci – bezpečnou, čitelnou, pobytově hodnotnou a v souladu s moderními přístupy k organizaci městského prostoru.



parkový sedák navazující na chodník



parkový sedák v zeleni



laťovaný sedák s integrovanou USB zásuvkou



ostrůvek s trvalkovým záhonem



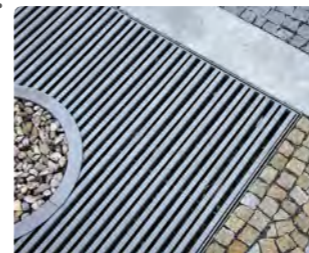
ostrůvek se stromem a laťovaným sedákem



venkovní květináč
MMCité Florium



zahrazovací sloupek MMCité LOT



mříž ke stromům
MMCité Arbottura



stojan na jízdní kola
MMCité EDGETYRE



informační tabule MMCité PP



lampa ESCOFET PRISMA



lavička MMCité VERA 155



sestava odpadkových košů
MMCité Crystal



sedák z dřevěných lamel